

# FUNDACIÓ LACETÀNIA

Per al foment de la Formació Professional

## MEMÒRIA D'ACTIVITATS

Exercici 2006/07

**Cambra de Comerç i Indústria de Manresa**  
**IES-SEP Lacetània**  
**Patronal Metal·lúrgica del Bages**

**Ajuntament de Manresa**  
**Caixa Manresa**  
**Consell Comarcal del Bages**  
**Escola Universitària Politècnica de Manresa**  
**CCOO representant dels sindicats del Bages**  
**Departament d'Educació de la Generalitat de Catalunya**  
**Pimec Petita i mitjana empresa de Catalunya**  
**Fapaes**

**Centres adherits:**  
**IES Guillem Catà de Manresa**  
**IES-SEP Lacetània de Manresa**  
**IES Llobregat de Sallent**  
**IES Lluís de Peguera de Manresa**  
**IES Mig-Món de Súria**  
**IES Castellet de Sant Vicenç de Castellet**  
**IES Pius Font i Quer de Manresa**  
**IES Quercus de Sant Joan de Vilatorrada**  
**Escola d'Art de Manresa**

## **ÍNDEX**

Introducció.....	3
Fundació Lacetània.....	4
Organigrama.....	5
Òrgans rectors.....	7
Resum d'activitats de la Fundació.....	8
Centre de Formació Pràctica.....	12
Informes sobre convenis dels IES adherits.....	19
Aportacions econòmiques.....	73
Reculls de premsa Fundació Lacetània i Centre de Formació Pràctica.....	75

## **INTRODUCCIÓ**

Un any més, després de la seva aprovació al Patronat de la Fundació, em complau fer-vos arribar la memòria d'activitats de la nostra entitat corresponent al curs 2006/07. En ella hi trobareu les dades més rellevants de la nostra gestió al llarg d'aquest curs escolar.

En aquesta ocasió m'agradaria destacar especialment dos aspectes: un és l'ampliació de les instal·lacions del Centre de Formació Pràctica del qual és titular la Fundació. Amb aquesta ampliació el Centre triplica l'espai disponible respecte als moments de l'inici de la seva activitat. L'altre aspecte important és la incorporació d'un nou equipament de tecnologia avançada: un centre de mecanitzat de 5 eixos. Aquestes dues actuacions que han suposat un gran esforç d'inversió per a la nostra institució, ens permetran ampliar el catàleg de formació del Centre i continuar en la línia d'oferir a les empreses i als treballadors del sector electromecànic una formació pràctica d'alt nivell, adequada a les necessitats de l'entorn. La formació de les persones al llarg de la vida els permet la promoció personal i professional i la seva preparació és un element clau que afavoreix una major competitivitat de les empreses i els dona un valor afegit imprescindible per competir en un món cada vegada més global.

Les activitats ja tradicionals de la Fundació, com la gestió dels convenis de pràctiques dels nou instituts integrats, una nova edició dels premis Fundació Lacetània i les col·laboracions que amb diverses entitats externes cada any anem renovant, així com els cursos de reciclatge del professorat de Formació Professional, que permeten al professorat la necessària actualització dels seus coneixements, són àrees de treball que seguirem mantenint i potenciant.

Vull, finalment agrair a les persones que treballen per a la Fundació i a totes les institucions i agents econòmics i socials que any rere anys ens donen el seu suport i ens fan la seva confiança, el seu paper destacat en la consecució dels objectius que ens proposem.

MANEL ROSELL I MARTÍ

President de la Fundació Lacetània

## **FUNDACIÓ LACETÀNIA**

### **Membres fundadors:**

- . Cambra de Comerç i Indústria de Manresa
- . IES-SEP Lacetània
- . Patronal Metal·lúrgica del Bages

### **Institucions i entitats representades al Patronat:**

- . Cambra de Comerç i Indústria de Manresa
- . IES-SEP Lacetània
- . Patronal Metal·lúrgica del Bages
- . Caixa Manresa
- . Escola Universitària Politècnica de Manresa
- . Ajuntament de Manresa
- . Consell Comarcal del Bages
- . Sindicats del Bages (CCOO)
- . Instituts de Manresa i comarca
- . Departament d'Educació de la Generalitat de Catalunya
- . Pimec Petita i mitjana empresa de Catalunya
- . Fapaes

### **Instituts adherits:**

- . IES-SEP Lacetània de Manresa
- . IES Guillem Catà de Manresa
- . IES Lluís de Peguera de Manresa
- . IES Pius Font i Quer de Manresa
- . IES Mig-Món de Súria
- . IES Llobregat de Sallent
- . IES Quercus de Sant Joan de Vilatorrada
- . IES Castellet de Sant Vicenç de Castellet
- . Escola d'Art de Manresa

## ORGANIGRAMA

### Composició de la Fundació

La Fundació privada Lacetània per al foment de la formació professional està subjecta a la legislació de la Generalitat de Catalunya, Llei 49/2002 de 10 d'octubre i ha estat fundada per les entitats que actualment componen el Protectorat:

- Cambra de Comerç i Indústria de Manresa
- IES-SEP Lacetània de Manresa
- Patronal Metal·lúrgica del Bages

### Seu Social

La Fundació Lacetània té la seva seu social a Manresa, a l'Avda de les Bases de Manresa, 55.

## Organigrama FUNDACIÓ LACETÀNIA

### PROTECTORAT

Cambra de Comerç i Ind. de Manresa- Institut Lacetània - Patronal Metal·lúrgica del Bages.

### COMISSIÓ EXECUTIVA

### PATRONAT

<b>President</b> .....	<b>President</b> , el President de la Cambra de Comerç i Indústria de Manresa <b>Sotspräsident 1r</b> , el Director d'IES-SEP Lacetània <b>Sotspräsident 2n</b> , el President de la Patronal Metal·lúrgica del Bages <b>Secretari</b> , el Secretari General de la Cambra de Comerç i Indústria de Manresa.
<b>Secretari</b> .....	<b>Sotssecretari</b> , un representant d'IES-SEP Lacetània
<b>Vocal</b> .....	<b>Interventor</b> , un representant d'IES-SEP Lacetània
	<b>Vocals</b>
<b>Vocals</b> .....	2 de l'IES-SEP Lacetània
<b>Vocals</b> .....	3 de la Cambra de Comerç i Indústria de Manresa
<b>Vocal</b> .....	1 de la Patronal Metal·lúrgica del Bages 1 de l'Ajuntament de Manresa 1 del Consell Comarcal del Bages 1 de la Caixa de Manresa 1 de l'Escola Universitària Politècnica 1 dels Sindicats del Bages, (Comissions Obreres)
<b>Vocal</b> .....	1 dels Instituts públics de Manresa
<b>Vocal</b> .....	1 dels Instituts públics de la resta del Bages 1 del Departament d'Educació de la Generalitat de Catalunya 1 de Pimec Petita i mitjana empresa de Catalunya 1 de Fapaes

## ADMINISTRACIÓ

**Gerent**, membre de l'equip directiu de l'IES-SEP Lacetània

**Assessor fiscal i comptable**, tutor tècnic de l'IES-SEP Lacetània

**Directora del CFP**, Emma Moreno Puy

**Secretaria**, tutor tècnic de l'IES-SEP Lacetània

**Administratius/ives**, tres persones amb contracte laboral

**Coordinador de Pràctiques**, membre de l'equip directiu de l'IES-SEP Lacetània

**Formadors**, Toni Revilla i Ramón Tost i Xavier Martinez

## **ÒRGANS RECTORS**

### **Composició del Patronat de la Fundació Lacetània de l'1 de setembre de 2006 al 31 d'agost de 2007.**

President	Manel Rosell i Martí
Vicepresident 1r	Jaume Barniol Subirà
Vicepresident 2n	Joan Sarri i Sanfeliu
Secretari	Josep Ribera i Ferrer
Sotssecretari	Isabel Vilà Tulleuda
Interventor	Moisès Rojas i Gras
Vocals	Francisco J. Fernandez Alvarez
	Joan Marin i Fernandez
	Judit Botifoll Alegre
	Conxita Palomas Nogués
	Josep Camprubí i Duocastella
	Feliu Formosa i Prat
	Ramón Calduch i Forner
	Josep Font i Teixidor
	Xavier Perramon i Ferran
	Albert Conte i Gassol
	Ramon Marquillas i Sala
	Jordi Tragant i Mestres de la Torre
	Lluís Vidal Sixto Orozco
	Jaume Vilanova i Ros
	Eusebi Pajuelo i Romera
	Ramon Roig i Camprubí

### **Composició de la Comissió Executiva del Patronat de la Fundació Lacetània de l'1 de setembre de 2006 al 31 d'agost de 2007.**

President	Jaume Barniol Subirà
Secretari	Isabel Vilà Tulleuda
Vocals	Francisco J. Fernandez Alvarez
	Conxita Palomas Nogués
	Josep Ribera i Ferrer
	Judit Botifoll i Alegre
	Xavier Perramon i Ferran
	Albert Conte i Gassol
	Moisès Rojas i Gras
	Jordi Tragant i Mestres de la Torre
	Eusebi Pajuelo i Romera

## **RESUM D'ACTIVITATS**

### **CENTRE DE FORMACIÓ PRÀCTICA**

Els cursos de formació que es van realitzar al juny i al setembre van ser:

- a. Curs de CNC de 659 hores amb 12 alumnes
- b. Curs de Torner Fresador de 584 hores amb 14 alumnes
- c. Curs per a Dones de Torner Fresador de 344 hores amb 12 alumnes

S'ha reiniciat la formació a través del contracte programa de la Unió Patronal Metal·lúrgica (UPM) amb la realització de 12 cursos, i es continuen fent cursos de reciclatge, formació ocupacional i contínua i de formadors, en concret de metall, electricitat electrònica i d'actualització fiscal i comptable.

El Projecte Jove es farà amb una durada inferior a la prevista, però les pràctiques a les empreses seran remunerades i amb bones perspectives de contractació laboral.

El dia 27 de març es va fer la inauguració de l'ampliació de l'espai del CFP i la presentació del nou Centre de Mecanitzat de cinc eixos i el dia 29 de març es va començar el primer curs on es va utilitzar aquest nou equipament

S'està elaborant una guia de normativa interna de funcionament del CFP i FC

De cara al curs 2007-2008 esta previst començar-ne un altre de Torner Fresador de 584 hores, promogut per CEPROM (CCOO), i un d'electromecànica de manteniment de 449 hores

### **COLLABORACIONS**

El dia 9 de març, el Director de la Unió Patronal Metal·lúrgica i la responsable de la formació en el CFP, van posar en comú els seus objectiu de cara el futur.

Durant aquest curs s'ha signat un conveni amb l'empresa Paràmetres. Aquesta empresa ofereix material i el CFP l'espai per fer els cursos, etc.

National Instruments, també és una empresa amb qui s'està negociant a través de la UPC, per fer un conveni de col·laboració.

Un any més la Fundació ha col·laborat amb Volkswagen Audi España S.A. en la gestió de cobraments i pagaments de les despeses de formació que realitza aquesta empresa per al personal dels concessionaris de 5 Comunitats Autònomes de l'Estat.



### **PREMIS FUNDACIÓ**

El lliurament de Premis Lacetània del curs 05-06 es va realitzar el dia 18 de gener de 2007 a dos quarts de vuit de la tarda al Saló d'Actes del Palau Firal, va anar molt bé, la sala estava molt plena i el lloc també hi va acompanyar.

Els treballs presentats pels premis de la Fundació Lacetània van ser 18, dels quals 9 corresponien a projectes de l'alumnat de Formació Professional i 9 a treballs de Recerca dels alumnes de 2n de Batxillerat.

Són tres els premis per cadascuna de les categories de batxillerat i cicles formatius de grau mitja i superior.

Per la valoració dels treballs presentats als Premis Lacetània per als cursos 06-07 es va fer una revisió i posterior modificació dels punts de les bases i del jurat, es va acordar de mantenir tots els punts generals amb petites modificacions aclaratòries; Així doncs, la formació del jurat s'obrirà a altres persones que no estiguin vinculades només al sector de l'ensenyament, sinó també a altres sectors, com ara dos membres del Patronat i tres membres a escollir del món empresarial, universitari i ensenyament secundari del Bages

Els treballs presentats als Premis de la Fundació Lacetània corresponents al curs 06-07 han sigut 7, 3 de batxillerat i 4 de cicles formatius.

### **ESTADES A LES EMPRESES**

Aquest any han incrementat les estades a les empreses dels alumnes de batxillerat.

A l'any 2006 es va distribuir de la següent manera:

- 15 convenis del Guillem Cata, 2 convenis del Pis Font i Quer, 1 conveni de l'IES Lluís de Peguera i 12 convenis de l'IES Lacetània. En total 30 convenis.

A l'any 2007 ha sigut de la següent manera:

- 5 convenis del Guillem Catà i 32 de l'IES Lacetània. En total 37 convenis.

### **VISITES**

El dia 27 de març l'escola de Treball de Ripoll i el Centre Tecnològic de Ripoll, van visitar el CFP i van sol·licitar poder fer cursos a través del departament d'Educació per a tot el professorat.

El dia 24 de juliol els directius de la matriu europea Skis Rossinyol van visitar el Centre de Formació Pràctica mostrant interès per l'activitat que s'hi desenvolupa, i possibilitats de col·laboració. Es van interessar especialment per la formació d'especialistes en Manteniment Electromecànic.

### **CURS DE PREPARACIÓ DE LES PROVES D'ACCÉS A CFGS**

La Fundació fins ara preparava als alumnes per presentar-se a la prova d'accés a CFGS en col·laboració amb l'escola d'adults, ells preparaven les proves comuns i la Fundació les específiques. Aquest curs l'Escola d'Adults ha estat encarregada pel Departament d'Educació de preparar totes les proves. Això implica que els cursos que fins ara es feia a través de la Fundació no es podrà fer.

## **EXPOSICIÓ DE CICLES FORMATIUS**

L'Ajuntament, i en concret, la Regidora d'Ensenyament la Sra. Montserrat Mestres, va proposar un canvi de format pel que fa a la Fira i l'Exposició de CF. Va ser un tema de debat en els instituts integrants d'aquesta fira.

El canvi va consistir en assumir per part de l'Ajuntament tota l'organització i cost que suposa la adequació de la infraestructura on es fa la Fira i Exposició de Cicles.

Espais oberts i similars, amb un contingut bàsicament informatiu (en paper o mitjans audiovisuals), en taules de consulta i amb personal de cada centre.

L'Ajuntament es va fer càrrec de les despeses dels instituts públics.

A la Fira hi van participar tots els Centres d'ensenyament Reglats públics i privats de Manresa i Comarca.

Els punts d'informació o estants de la fira van ser els següents:

1. Fundació Lacetània
2. IES Lacetània
3. IES Guillem Catà
4. IES Lluís de Peguera
5. Escola Joviat
6. Escola Diocesana de Navas
7. IES Llobregat
8. IES Quercus
9. IES Castellet
10. Escola Montserrat
11. Escola d'Adults
12. Escola d'Art
13. Escola Agrària
14. Conservatori de música
15. Escola Oficial d'Idiomes
16. Universitat Oberta de Catalunya
17. Universitat Politècnica de Catalunya
18. Fundació Universitària del Bages
19. CIO i CFBS

Els Actes que es van fer paral·lelament a la Fira van ser:

. Un Joc de Rol anomenat "Com buscar feina"

. Una xerrada per a pares

. Una taula rodona amb el tema "Cap a on va el mercat laboral del Bages"

Com a promoció dels Cicles Formatius, es va confeccionar un punt de llibre amb l'oferta formativa actual.

Des de la comissió Executiva, els canvis produïts aquest any en l'estructura de la fira, es van valorar com a positius. La petició inicial que l'alumnat dels centres privats també hi anés es va complir. El format era més innovador i modern, destacant l'agilitat, la innovació digital, l'espai i el lloc com a factors molt positius.

Hi ha un element de millora important, que és donar un pas més en el batxillerat. Interessa que l'alumnat dels estudis postobligatoris, batxillerat i cicles també hi assisteixin.

### **SUPORT A LA SOL·LICITUD DEL CICLE FORMATIU D'ESTÈTICA DE L'IES GUILLEM CATÀ DE MANRESA**

La Direcció de l'IES Guillem Catà va fer arribar una carta al Gerent de la Fundació, on demanava el recolzament per iniciar un nou cicle formatiu, aquest institut comunicava que havia sol·licitat al Departament d'Educació el Cicle Formatiu d'Estètica.

La comissió va aprovar donar-li suport i també fer-ho saber a la Direcció General de Formació Professional, al Sr. Jaume Vilanova per assabentar-lo del suport que dona la Fundació.

### **PROMOCIÓ DELS CICLES FORMATIUS D'FP**

S'han promocionat els cicles formatius a través de la premsa i l'edició d'uns punts de llibre.

La preinscripció als Cicles Formatius de Grau Mitjà ha estat normal. Només destacar que a l'IES Guillem Catà enguany fan un cicle nou d'Estètica on hi ha 29 preinscripcions i un cicle Sociosanitari amb 14 preinscripcions

### **ACTUALITZACIÓ DE LES DONACIONS EMPRESARIALS.**

La donació de les empreses han passat de 163€ a 173€. La part diària corresponent és de 5,76€.

La part corresponent a l'alumne passa de 4,40€ a 4,60€ al dia.

### **ALTRES**

A partir del dia 7 de setembre, quan es formalitzi un conveni de pràctiques, juntament amb la carta informativa que s'envia a tos els empresaris, se'ls hi farà arribar un document de protocol on se'ls informará dels passos a seguir en cas d'accident.

## CENTRE DE FORMACIÓ PRÀCTICA





## CENTRE DE FORMACIÓ PRÀCTICA

(Període del 1 de setembre del 2006 al 31 d'agost del 2007)

### ORGANITZACIÓ INTERNA

#### Membres promotors:

Ajuntament de Manresa  
 Caixa Manresa  
 Cambra de Comerç de Manresa  
 Fundació Lacetània  
 Patronal Metal·lúrgica  
 PIMEC Petita i Mitjana Empresa de Catalunya

#### Institucions i empreses col·laboradores són:

AFM, SA  
 AUTOMOVILES UTILITARIOS, SA  
 COL·LEGI D'ENGINYERS TÈCNICS INDUSTRIALS DE MANRESA  
 CONSTRUCCIONES MECANICAS DE MANRESA, SL  
 CONSTRUCCIONS MECANICAS SOLPEY, SL  
 DAYCO EUROPE AUTOMOTIVE, SL  
 DESEURAS, SA  
 DINAMIC LASER, SL  
 DISSENY, ESTUDI I MECANITZACIÓ, SL  
 ENGRANAJES ESPECIALES, SA  
 ESTAMPACIONES PONS, SA  
 FONTIME, SL  
 FORMINSA  
 FUNDARIA CONDALS, SA  
 GETSA, CB  
 HAYES LEMMERZ MANRESA, SL  
 HERMETAL-7, SL  
 INDUSTRIA Y CONTROL MUNTAMER, SL  
 INOXFORMA, SL  
 INOXTOP, SA  
 JOSÉ M. CALMET, SL  
 MAQUINÀIA AGRÍCOLA SOLÀ, SL  
 MAQUINARIA PARA EL PULIDO AUTOMÁTICO, SA  
 MAPRO SISTEMAS DE ENSAYO, SA  
 MATRIBAGES, SL  
 MATRICES Y UTILLAJES HERRERO, SL  
 MECANICA VILARÓ, SL  
 METALBAGES, SA  
 MOLINS DISTRIBUCIONS TÈCNIQUES, SL  
 MÚTUA INTERCOMACAL  
 OLIVA TORRAS, SA  
 PIRELLI NEUMÀTICOS, SA  
 PRODUCTOS METÁLICOS DEL BAGES, SL  
 PUJOL MUNTAKLÀ, SA  
 SA, MASATS  
 SINDICATS DEL BAGES  
 TALLERES RATERA, SA  
 TALLERES SAPA, SL  
 TECNIACERO, SA

RIUS CLAPERS, SA  
VILARDELL PURTI, SA

Les persones que han estat treballant en el Centre durant aquest període són:

Antoni Revilla	Responsable de Formació
Ramon Tost	Formador
Emma Moreno	Direcció
Laura Hernández	Administració. Fins el març el 23/3/07
Gerardo Esteban	Formador (Contracte mitja jornada durant 1 any). Fins el 28/2/07
Xavier Martínez	Formador (Contracte mitja jornada). Des del 2/10/06

#### Membres comissió executiva:

**Ajuntament de Manresa:** Xavier Rubio  
**Caixa Manresa:** Feliu Formosa  
**Cambrà de Comerç de Manresa:** Josep Ribera  
**Fundació Lacetània:** Francisco Fernández  
**Patronal Metal·lúrgica del Bages:** Joan Sarri (president de la comissió)  
**PIMEC- Catalunya Central:** Vicenç Mauri  
**UPC Manresa:** Josep Font Teixidor  
**CFP:** Emma Moreno  
 Empreses:  
**Estampacions Pons, SA:** Joan Pons  
**Fontime, SL:** Josep Pallàs  
**Funeria Condals, SA:** Miquel Sallés

#### ACTIVITATS

- ✓ Jornada de *ProEngineer Complete Machining*. Mecanització en diversos eixos. Dia 6 de novembre de 2006.
- ✓ Visita i reunió amb el nou president de la Unió Patronal Metal·lúrgica, Antoni Marsal i amb la directora del departament de formació, Magda Grau, el dia 9 de març.
- ✓ Taula rodona *COM AFRONTAR ELS NOUS REPTES DE FUTUR EN EL SECTOR DEL METALL*. En motiu de la inauguració de la nova ampliació d'espai. Dia 27 de març de 2007. Fa la cloenda Joan Josep Berbel. Director del SOC. Departament de Treball. Després de la taula rodona es va fer una visita a les instal·lacions per veure l'ampliació i el nou equipament.
- ✓ Seminari informatiu sobre el nou conveni del sector siderometal·lúrgic. Dia 20 de juny de 2007.
- ✓ Seminari sobre qualitat des del punt de vista del disseny. Dies 27 i 28 de juny de 2007.
- ✓ Visita del president i secretari general, amb altres membres del comitè executiu, de Pimec a les instal·lacions del CFP el dia 10 de juliol de 2007.

**VARIS**

- ✓ Francisco Fernández passa a ocupar la gerència de la Fundació i per tant del Centre de Formació Pràctica.
- ✓ Canvi dels representants de les empreses en la comissió executiva. Surten els representants de DEM, Engranatges Especials i Esmebages. Entren els representants d'Estampacions Pons, Fontime i Foneria Codals.
- ✓ Incorporació d'un representant de la Universitat Politècnica de Manresa a la comissió executiva. Això implicarà una continuació i sobretot una ampliació de les relacions entre les dues entitats.
- ✓ Signatura d'un conveni de col·laboració amb el CIDEM a través del qual aproven una subvenció de 74.000 € pel finançament d'inversions dutes a terme entre el 2006 i 2007.
- ✓ Participació del CFP com a experts de referència dins del Institut Català de Qualificacions Professionals de la Generalitat de Catalunya.
- ✓ Acreditació del CFP com a assessors dins del programa ALPHA del COPCA.
- ✓ Participació del CFP dins del grup de treball per a la millora del sector metal·lúrgic del Bages, creat per l'Ajuntament de Manresa, on hi participa el propi Ajuntament, Cambra, Patronal Metal·lúrgica, PIMEC, CTM, UPC, CFP i algunes empreses. S'han fet diverses reunions per avançar amb el tema de la formació i qualificació dels recursos humans i amb el tema de la transferència tecnològica a la comarca.
- ✓ Participació en diferents actuacions del Pacte Territorial de la comarca del Bages.
- ✓ Col·laboració del CFP dins del Centre Integral de Formació Professional Lacetània, en relació a l'eix de la formació: ocupacional i contínua i a l'eix de la innovació i transferència tecnològica.

**AMPLIACIÓ D'ESPAI I EQUIPAMENT**

Durant el primer trimestre del 2007 es comencen les obres de la segona ampliació, es guanyen 112 m<sup>2</sup>, la qual cosa ens permet disposar actualment de 502 m<sup>2</sup>. Aquesta nova ampliació representa un augment del 28,7 % i suposa duplicar l'espai disponible respecte a la superfície inicial del CFP.

Les inversions que s'han durant aquest període són:

Centre de mecanitzat de 5 eixos  
 Equipament eines i utilitatges pel Centre de mecanitza  
 Equipament informàtic pel Centre de mecanitzat  
 Pannell FAGOR  
 Llicències CAM WorkNC  
 Llicències CNC FANUC



A més, per poder satisfer la necessitat de disposar d'aparells de mesura tridimensional per poder avaluar la qualitat concertada en la fabricació de peces complexes es va arribar a un acord de col·laboració amb l'empresa ENGINYERIA I METROLOGIA PARÀME3S, SL, que a canvi d'ubicar els elements de metrologia i verificació per ús de la pròpia empresa a l'espai del CFP, aquest pot utilitzar-los en la seva activitat docent.

## FORMACIÓ

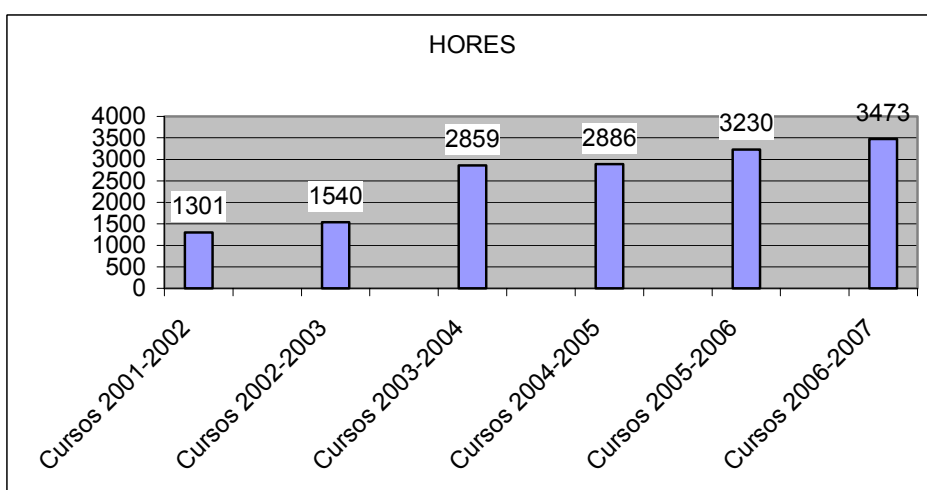
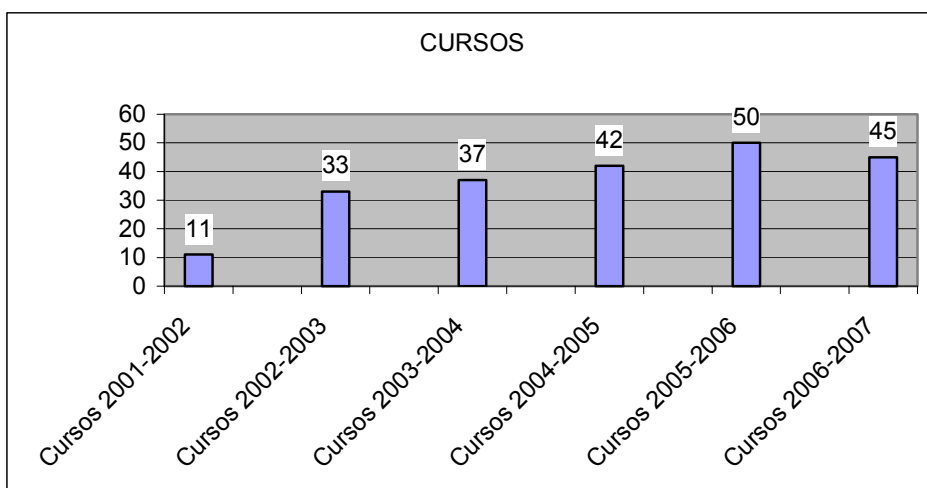
DENOMINACIÓ	DURA DA	ALUM NES	INICI	FI
ROBÒTICA	55	13	25/09/2006	06/11/2006
SOLDADURA. Estructures Lleugeres	90	17	25/09/2006	19/12/2006
TORNER FRESADOR	584	11	09/10/2006	30/03/2007
DISSENY MECÀNIC PER ORDINADOR. CATIA	64	14	16/10/2006	14/12/2006
ANGLES	60	8	16/10/2006	28/03/2007
MANTENIMENT ELECTROMECÀNIC	30	11	24/10/2006	14/11/2006
DOMOTICA	50	14	24/10/2006	21/12/2006
DISSENY MECÀNIC PER ORDINADOR. SOLIDWORKS	32	10	25/10/2006	20/12/2006
CNC PROGRAMACIÓ. HEIDENHAIN	30	8	30/10/2006	27/11/2006
INTERPRETACIÓ DE PLÀNOLS	20	7	30/10/2006	22/11/2006
TRIGONOMETRIA PER TORNERS I FRESADORS	40	8	09/11/2006	18/12/2006
CNC TORN. FAGOR	32	10	28/11/2006	21/12/2006
PTT- DEPARTAMENT D'EDUCACIÓ	39	12	10/11/2006	28/03/2007
SOLDADURA TIG PERFECCIONAMENT	40	13	23/01/2007	15/03/2007
CONTROL NUMÈRIC FRESADORA ISO FAGOR 8055M.INICIAL	65	14	25/01/2007	13/03/2007
DISSENY DE PRODUCTE AMB AUTOCAD 2007-INICIAL-	32	18	29/01/2007	26/02/2007
DISSENY ASSISTIT PER ORDINADOR. SOLIDWORKS	32	15	12/02/2007	19/03/2007
TECNOLOGIA I DISSENY DE MÀTRIU	40	10	19/02/2007	25/04/2007
INTRODUCCIÓ A LA INFORMÀTICA. I	20	13	19/02/2007	06/03/2007
MECANITZACIÓ MÀQUINA EINA	85	9	22/02/2007	27/04/2007
ROBÒTICA. NIVELL INICIAL	28	12	28/02/2007	29/03/2007
INTERPRETACIÓ DE PLÀNOLS	20	14	28/02/2007	28/03/2007
MANTENIMENT INDUSTRIAL	60	9	01/03/2007	10/05/2007
CNC. TORN FANUC. NIVELL INICIAL	32	16	01/03/2007	21/03/2007
SIMBOLOGIA DE LA SOLDADURA	20	7	15/03/2007	28/03/2007
INTRODUCCIÓ A L'ALTA VELOCITAT	16	8	17/03/2007	21/04/2007
CNC. FRESADORA. NIVELL AVANÇAT	40	8	19/03/2007	19/04/2007
TECNiques INFORMATITZADES DE MECANITZACIÓ	28	20	26/03/2007	28/05/2007
WORK NC	40	12	29/03/2007	31/05/2007
CNC FRESADORA. FANUC. NIVELL I	40	12	11/04/2007	10/05/2007
TOLERÀNCIES GEOMÈTRIQUES	20	8	11/04/2007	03/05/2007
INTERPRETACIÓ DE PLÀNOLS. (MATI)	20	11	12/04/2007	17/05/2007
ROBÒTICA II	28	6	02/05/2007	31/05/2007
CAD-CAM AMB PROENGINEER	60	10	02/05/2007	25/06/2007
INTRODUCCIÓ A LA INFORMÀTICA II	30	10	15/05/2007	04/06/2007
ADAPTACIÓ CURS CNC A MÀQUINA OKUMA	10	2	16/05/2007	22/05/2007
DISSENY ASSISTIT PER ORDINADOR 3D. SOLIDWORKS	32	8	28/05/2007	03/07/2007
CALIBRACIÓ I INTRODUCCIÓ A LA METROLOGIA TRIDIMENSIONAL	36	9	29/05/2007	27/06/2007
TÈCNiques PER MILLORAR LA MECANITZACIÓ. SELECCIÓ D'EINES I	30	12	29/05/2007	26/06/2007

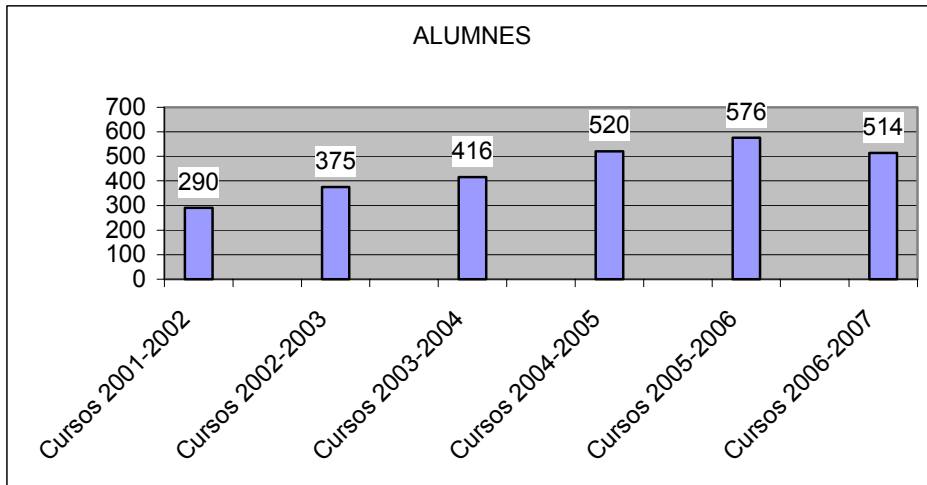




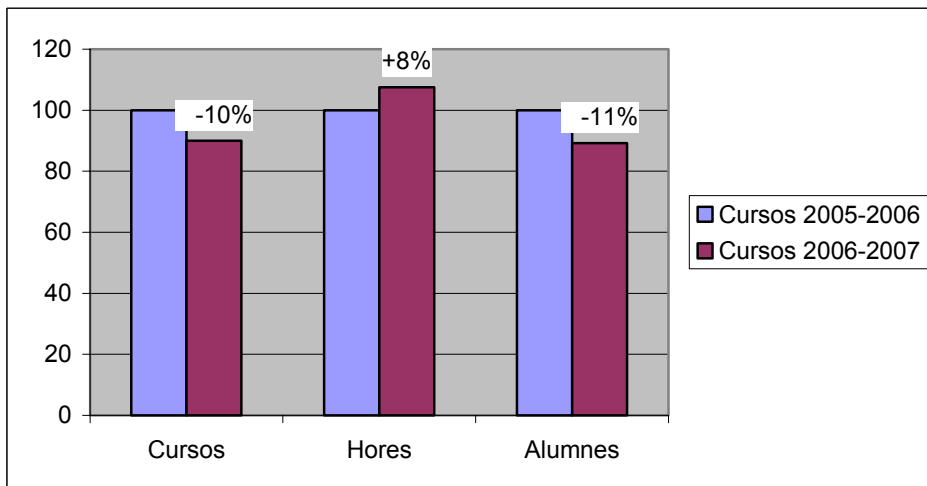
DENOMINACIÓ	DURA DA	ALUM NES	INICI	FI
CONDICIONS DE TA				
DISSENY ASSISTIT PER ORDINADOR 3D. INVENTOR	32	11	31/05/2007	05/07/2007
CONTROL NUMÈRIC TORN. ISO FANUC. NIVELL INICIAL	32	12	05/06/2007	17/07/2007
PREPARADOR PROGRAMADOR MÀQUINA EINA CNC	679	14	08/06/2007	21/12/2007
PREPARADOR PROGRAMADOR MÀQUINA EINA CNC (Joves)	679	15	18/06/2007	20/02/2008
MAQUINA EINA I MATERIALS	16	8	27/06/2007	28/06/2007
QUALITAT DES DEL PUNT DE VISTA DEL DISSENY	5	25	27/06/2007	28/06/2007
<b>TOTAL:</b>	<b>453473</b>	<b>514</b>		

### EVOLUCIÓ DE L'ACTIVITAT FORMATIVA





Comparativa amb el curs anterior





## **INFORMES SOBRE CONVENIS DELS IES ADHERITS**

### **INFORME. DEPARTAMENT DE RELACIÓ AMB LES EMPRESES IES LACETANIA CURS 2006/07**

L'equip de professors que ha format part del Departament de Relació amb les Empreses, durant aquest curs és el següent, 14 tutors de FCT ( 15 grups de Cicles Formatius ), més 1 tutor d'estada de Batxillerat .

<b>CAP DEL DEPARTAMENT</b>	Eusebi Pajuelo
<b>FAMÍLIES PROFESSIONALS</b>	<b>TUTORS DE PRÀCTIQUES</b>
<b>ADMINISTRACIÓ</b>	Pilar Domingo, Mercè Calavera, JM <sup>a</sup> Férez, Pere Sanz
<b>EDIFICACIÓ I OBRA CIVIL</b>	Francesc Fernàndez Valentín
<b>ELECTRICITAT ELECTRÒNICA</b>	Ticià Sala, Josep M. Vilà i Francesc Delis
<b>FABRICACIÓ MECÀNICA</b>	Joan Pavón i J.MI Fernández Hierro
<b>INFORMÀTICA</b>	Olga Pano i Lluís Delgado
<b>MANTENIMENT I SERVEIS A LA PRODUCCIÓ</b>	Lluís Ibàñez
<b>MANTENIMENT DE VEHICLES</b>	Joan Cerarols
<b>ESTADA EMPRESA BATXILLERAT</b>	Carles Antequera
<b>BORSA DE TREBALL</b>	Carles Antequera

#### **Inserció laboral:**

Pel que fa a les enquestes d'inserció laboral aquest curs per primera vegada s'ha fet una enquesta conjunta amb preguntes proposades pel Consell Superior d'Avaluació del sistema Educatiu del Departament d'Educació i l'Institut Lacetània .

El període de recollida de dades va ser del 2 fins al 20 d'abril del 2007, un cop analitzats els resultats van donar una mitjana del 84.3% d'inserció laboral, 9 punts més que l'enquesta del curs anterior.

## VALORACIÓ DELS RESULTATS

# Cicles Formatius

Podem observar com que el nombre total de convenis de Cicles Formatius es mantenen i han pujat les Estadades de Batxillerats.

### Exempcions

En el curs 2006-2007 hi ha hagut un total de 79 exempcions de pràctiques, sol·licituds sembla que s'estabilitza amb altres anys anteriors com es pot observar a les taules següents

#### Batxillerat (Estada a l'empresa):

La quantitat de convenis d'Estada a l'empresa de Batxillerats ha augmentat molt respecte al curs anterior ( curs 04-05 = 23 ) ( curs 05-06 = 12 ) ( curs 06-07 = 31 )

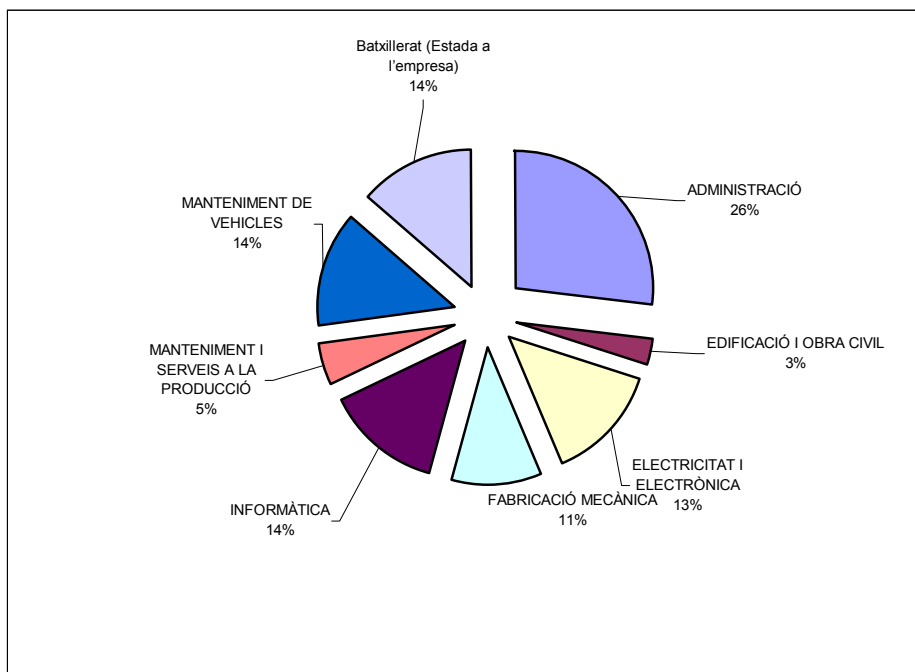
### Borsa de Treball

Les peticions a la Borsa de Treball han augmentat respecte al curs anterior amb un total de 244 peticions.

#### Enquestes de satisfacció dels alumnes en FCT :

S'ha obtingut una valoració força elevada, una nota mitjana en els Cicles Formatius de Grau Mitjà de 4,26 i 4,32 en els Cicles Formatius de Grau Superior, amb una nota global conjunta de **4,20** sobre 5 .

## Percentatge de convenis del curs 2006/2007





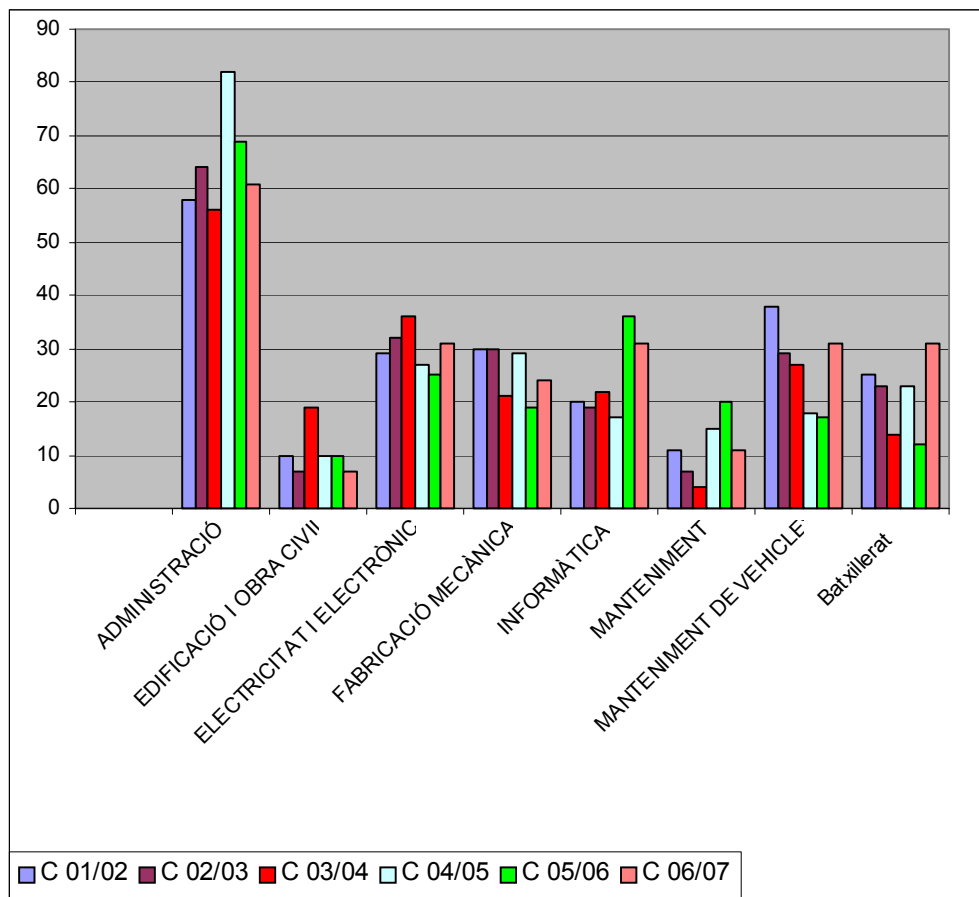
## Convenis dades comparatives

### Famílies professionals

### NOMBRE CONVENIS

ADMINISTRACIÓ	61
EDIFICACIÓ I OBRA CIVIL	7
ELECTRICITAT I ELECTRÒNICA	31
FABRICACIÓ MECÀNICA	24
INFORMÀTICA	31
MANTENIMENT I SERVEIS A LA PRODUCCIÓ	11
MANTENIMENT DE VEHICLES	31
Batxillerat (Estada a l'empresa)	31

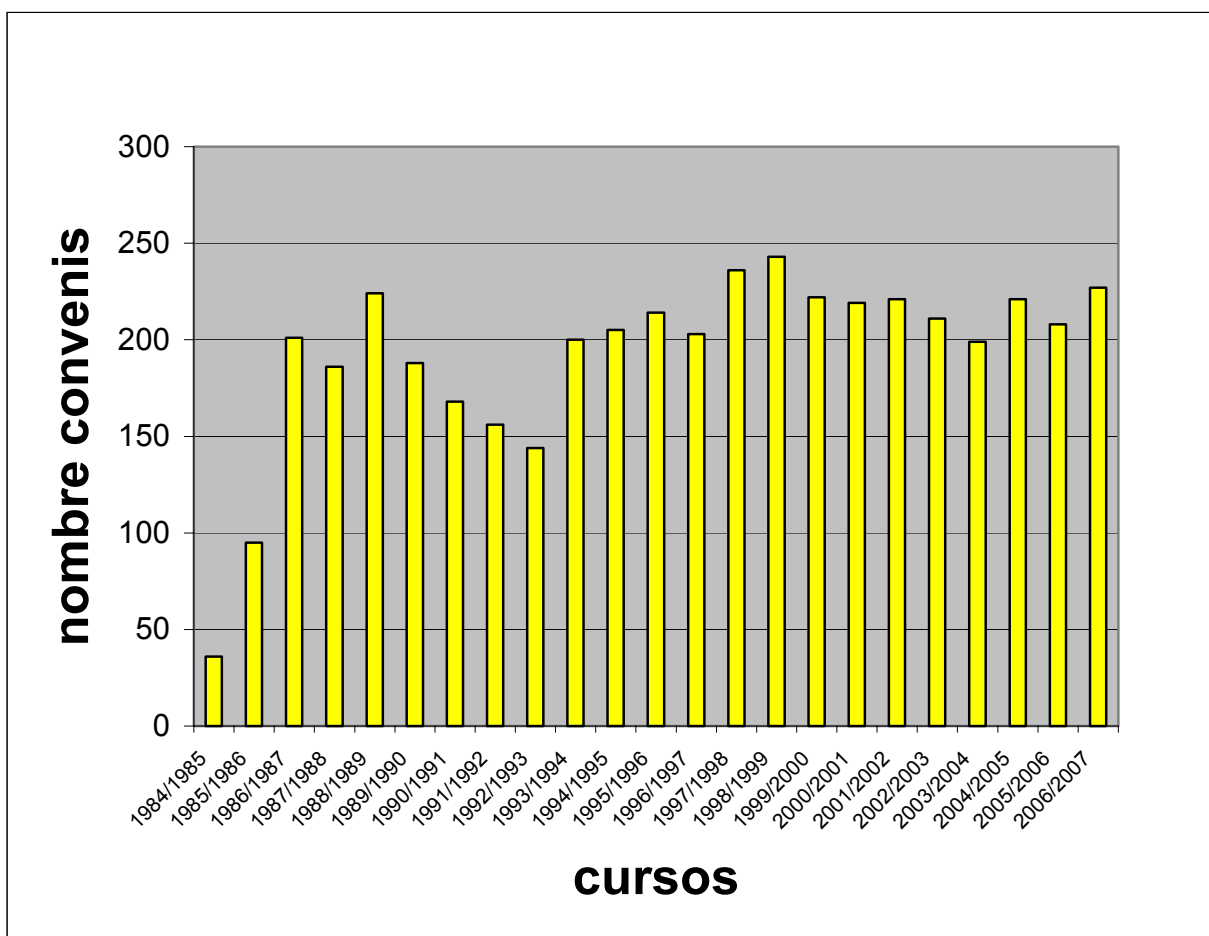
TOTAL 227





Famílies professionals	Curs 01/02	Curs 02/03	Curs 03/04	Curs 04/05	Curs 05/06	Curs 06-07
ADMINISTRACIÓ	58	64	56	82	69	61
EDIFICACIÓ I OBRA CIVIL	10	7	19	10	10	7
ELECTRICITAT I ELECTRÒNICA	29	32	36	27	25	31
FABRICACIÓ MECÀNICA	30	30	21	29	19	24
INFORMÀTICA	20	19	22	17	36	31
MANTENIMENT I SERVEIS A LA PRODUCCIÓ	11	7	4	15	20	11
MANTENIMENT DE VEHICLES	38	29	27	18	17	31
Batxillerat (Estada a l'empresa)	25	23	14	23	12	31
<b>TOTAL</b>	<b>221</b>	<b>211</b>	<b>199</b>	<b>221</b>	<b>208</b>	<b>227</b>

### Evolució històrica dels convenis





<u>Curs</u>	Nombre Convenis	<u>Curs</u>	Nombre Convenis
1984/1985	36	2003/2004	199
1985/1986	95	2004/2005	221
1986/1987	201	2005/2006	208
1987/1988	186	2006/2007	227
1988/1989	224		
1989/1990	188		
1990/1991	168		
1991/1992	156		
1992/1993	144		
1993/1994	200		
1994/1995	205		
1995/1996	214		
1996/1997	203		
1997/1998	236		
1998/1999	243		
1999/2000	222		
2000/2001	219		
2001/2002	221		
2002/2003	211		

### CICLE FORMATIU/FAMÍLIA PROFESSIONAL

#### Exemptions FCT 2004/2005

	TIPUS D'EXEMPCIÓ				TOTAL	suma exemptions
	A 25%	A 50%	B 25%	B 50%		
CFGM Gestió Administrativa	6				1	7
CFGS Administració i Finances	3				9	12
<b>TOTAL FAMÍLIA ADMINISTRATIVA</b>	<b>9</b>	<b>0</b>	<b>0</b>	<b>0</b>	<b>10</b>	<b>19</b>
CFGS Desvol. Projectes Construcció					5	5
<b>TOTAL FAMÍLIA EDIFIC I OBRA CIVIL</b>	<b>0</b>	<b>0</b>	<b>0</b>	<b>0</b>	<b>5</b>	<b>5</b>
CFGM Equips i Instal·la Electrotècniques					3	3
CFGM Equips Electrònics de Consum	2	1				3
CFGS Sistemes de Regulació i Control	5				10	15
<b>TOTAL FAMÍLIA ELECTRIC-ELECTRONIC</b>	<b>7</b>	<b>1</b>	<b>0</b>	<b>0</b>	<b>13</b>	<b>21</b>
CFGM Mecanització	1				6	7
CFGS Producció per Mecanització	1				1	2
CFGS Desenvol. Projectes Mecànics	4				5	9
<b>TOTAL FAMÍLIA FABRICACIÓ MECÀNICA</b>	<b>6</b>	<b>0</b>	<b>0</b>	<b>0</b>	<b>12</b>	<b>18</b>



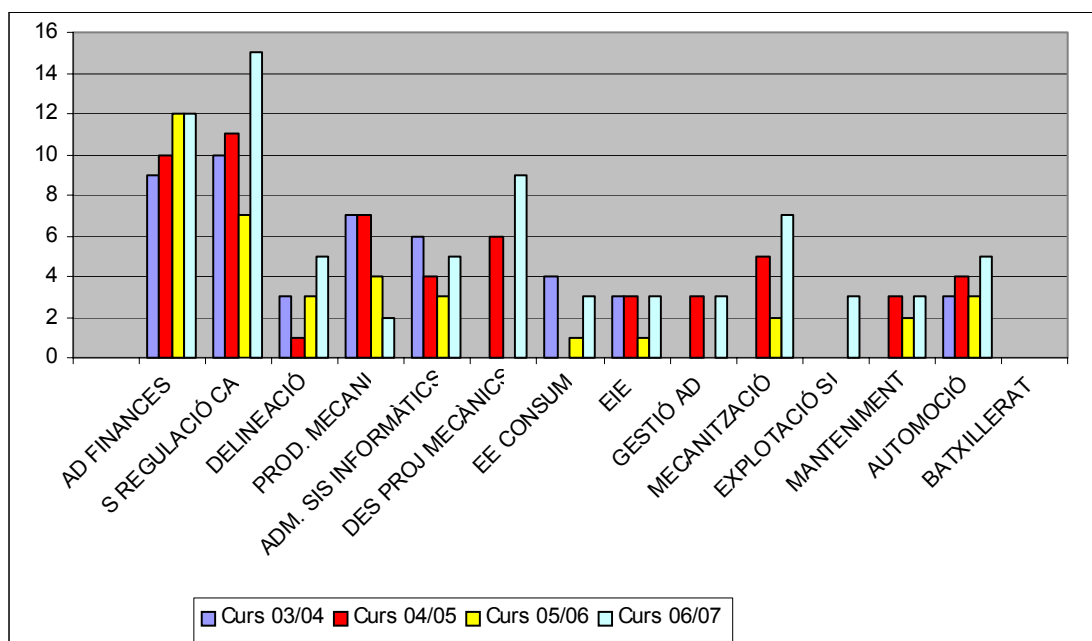
CFGM Instl. i Manteniment Electromecànic					3	3
<b>TOTAL FAMÍLIA MANTENI I SERVEIS</b>	<b>0</b>	<b>0</b>	<b>0</b>	<b>0</b>	<b>3</b>	<b>3</b>

CFGM Explotació Sistemes Informàtics	2				1	3
CFGS Administració Sistemes Informàtics	2				3	5
<b>TOTAL FAMÍLIA INFORMÀTICA</b>	<b>4</b>	<b>0</b>	<b>0</b>	<b>0</b>	<b>4</b>	<b>8</b>

CFGM Electromecànica de Vehicles	1				4	4
<b>TOTAL FAMÍLIA MANTENI DE VEHICLES</b>	<b>1</b>	<b>0</b>	<b>0</b>	<b>0</b>	<b>4</b>	<b>4</b>

TOTALS EXEMPCIONS	27	1	0	0	51	79
						Total
						Exempcions tramitades

### DADES DE LES EXEMPCIONS TOTALS CONCEDIDES





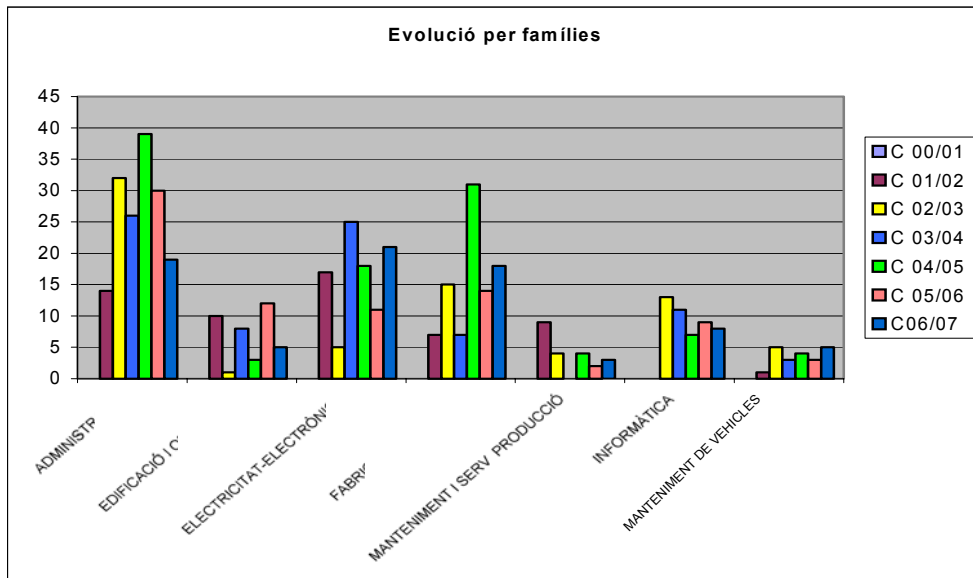
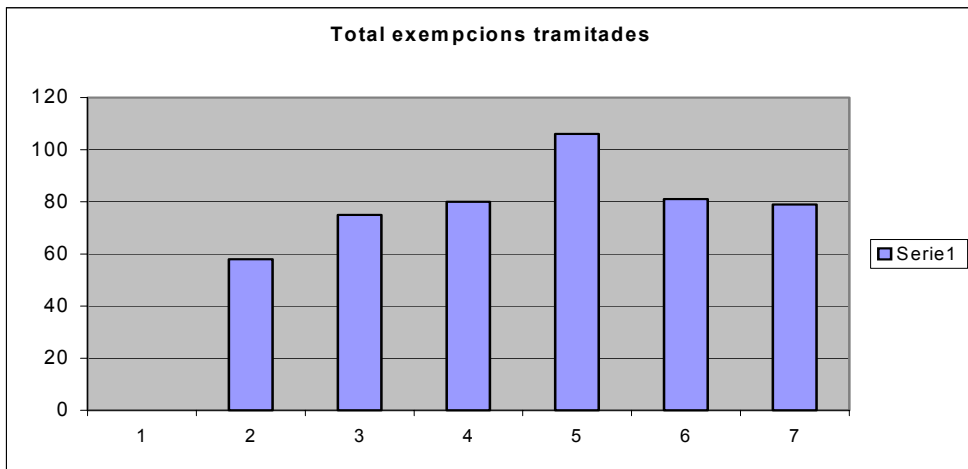


<b>Famílies professionals</b>	<b>Curs 03/04</b>	<b>Curs 04/05</b>	<b>Curs 05/6</b>	<b>Curs 06/07</b>
AD FINANCES+	9	10	12	9
S REGULACIÓ CA	10	11	7	10
DELINEACIÓ	3	1	3	5
PROD. MECANI	7	7	4	1
ADM. SIS INFORMÀTICS	6	4	3	3
DES PROJ MECÀNICS	0	6	0	5
EE CONSUM	4	0	1	0
EIE	3	3	1	3
GESTIÓ AD	0	3	0	1
MECANITZACIÓ	0	5	2	6
EXPLOTACIÓ SI	0	0	0	1
MANTENIMENT	0	3	2	3
AUTOMOCIÓ	3	4	3	4
BATXILLERAT	0	0	0	0
<b>TOTAL</b>	<b>45</b>	<b>57</b>	<b>38</b>	<b>51</b>



**TOTAL DE SOLICITUTS TRAMITADES**

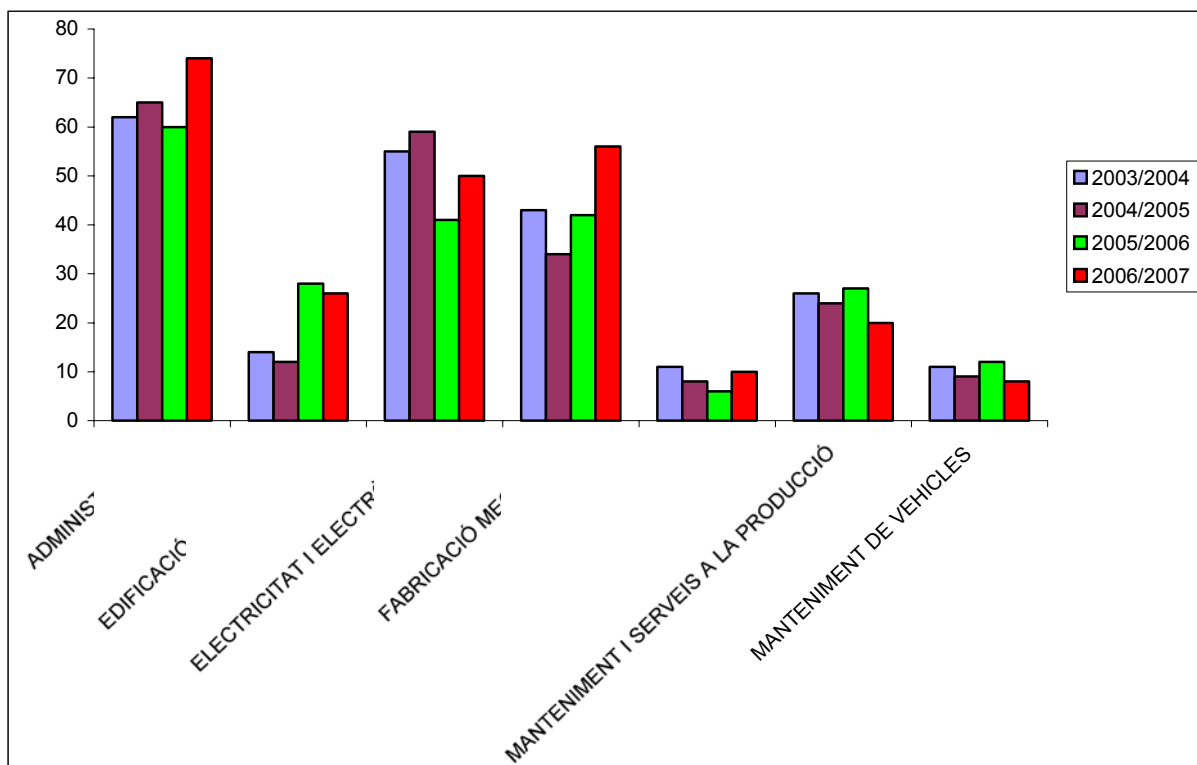
<b>FAMÍLIA PROFESSIONAL</b>	C 00/01	C 01/02	C 02/03	C 03/04	C 04/05	C 05/06	C 06/07
ADMINISTRACIÓ	14	32	26	39	30	19	
EDIFICACIÓ I OBRA CIVIL	10	1	8	3	12	5	
ELECTRICITAT-ELECTRÒNICA	17	5	25	18	11	21	
FABRICACIÓ MEÀNICA	7	15	7	31	14	18	
MANTENIMENT I SERV. PRODUCCIÓ	9	4	0	4	2	3	
INFORMÀTICA	0	13	11	7	9	8	
MANTENIMENT DE VEHICLES	1	5	3	4	3	5	
	0	58	75	80	106	81	79





## BORSA DE TREBALL

### OFERTES DE TREBALL



	C03/04	C04/05	C05/06	C06/07
ADMINISTRACIÓ	62	65	60	74
EDIFICACIÓ I OBRA CIVIL	14	12	28	26
ELECTRICITAT ELECTRÒNICA	55	59	41	50
FABRICACIÓ MECÀNICA	43	34	42	56
INFORMÀTICA	11	8	6	10
MANTENIMENT I SERVEIS A LA PRODUCCIÓ	26	24	27	20
MANTENIMENT DE VEHICLES	11	9	12	8
<b>TOTALS</b>	<b>222</b>	<b>211</b>	<b>216</b>	<b>244</b>

Eusebi Pajuelo

Cap del Departament de Relacions amb les Empreses  
Manresa 7-11-07



## RELACIONS ESCOLA-EMPRESA IES QUERCUS

### Índex .....

#### Pàg.

- 1. Unitat de relacions escola – empresa**
- 2. Membres de la unitat escola – empresa**
- 3. Formació en centres de treball (FCT)**
  - 3.1 Finalitat
  - 3.2 Objectius generals
  - 3.3 Objectius específics
  - 3.4 Membres de la comissió de pràctiques a les empreses
- 4. Estada a l'empresa del batxillerat**
  - 4.1 Finalitat
  - 4.2 Objectius generals
- 5. Durada de l'FCT i de l'estada a l'empresa**
- 6. Exempcions a l'FCT i a l'estada a l'empresa**
  - 6.1 Exempcions a l'FCT
    - 6.1.1 Exempcions atorgades al cicle formatiu mitjà
    - 6.1.2 Exempcions atorgades al cicle formatiu superior
  - 6.2 Exempcions a l'estada
- 7. Convenis signats**
  - 7.1 Convenis signats al cicle formatiu mitjà
  - 7.2 Convenis signats al cicle formatiu superior
  - 7.3 Convenis signats de l'estada a l'empresa
  - 7.4 Comparació d'estadístiques
  - 7.5 Ofertes de treball
- 8. Valoracions**
  - 8.1 Valoració que fa l'alumnat de la FCT
  - 8.2 Valoració que fa l'empresa de la FCT
  - 8.3 Valoració estada a l'empresa
- 9. Propostes de millora curs 2007-08**



## 1. Unitat de relacions escola - empresa

**La unitat de relacions Escola – Empresa té com a funció, entre altres, desenvolupar la programació, el seguiment, l'avaluació i el control de les pràctiques de l'alumnat a les empreses, tant pel que fa als cicles formatius (FCT) com l'estada a l'empresa del batxillerat. També es recull en aquesta unitat el procediment de qualitat relacionat amb la formació en centres de treball de l'IES Quercus.**

## **2. Composició i membres de la unitat escola – empresa curs 2006-07.**

La Unitat de Relacions Escola-Empresa de l'Institut **Quercus** de Sant Joan de Vilatorrada, ha estat composta durant el curs 2006-07, pels següents membres:

- Coordinadora de Formació Professional .- Iolanda Sánchez Navarro

Responsable de la Unitat i de la programació del conjunt de les pràctiques professionals a les empreses, de la relació amb les administracions locals, les institucions i les empreses de l'entorn, així com, de l'organització i coordinació dels estudis de la Formació Professional específica del centre.

- Tutor de Formació pràctica en Centres de Treball a Grau Mig .- Ismael León i Gràcia

Responsable del seguiment, el control i l'avaluació de la F.C.T. del Cicle Formatiu de Grau Mitjà de *Muntatge i manteniment d'instal·lacions de fred, climatització i producció de calor*.

- Tutora de Formació pràctica en Centres de Treball a Grau Superior.- Esther Busquets i Esteban

Responsable del seguiment, el control i l'avaluació de la F.C.T. del Cicle Formatiu de Grau Superior d'*animació d'activitats físicoesportives*.

- Tutora de Formació pràctica en Centres de Treball a Grau Superior .- Carme Junyent i Montse Rebate

Responsable del seguiment, el control i l'avaluació de la F.C.T. del Cicle Formatiu de Grau Superior de *Riscos Professionals*. Les dues hores de la FCT van ser repartides entre les dues professores a finals de segon trimestre.

- Tutor d'Estada a l'empresa .- Joan Prat i Pey

Responsable del seguiment, el control i l'avaluació del crèdit d'Estada a l'empresa de Batxillerat.

### ● **Tutor de pràctiques del CFGM: Ismael León**

- Tutor de pràctiques del CFGS AAFE: Ester Busquets
- Tutor de pràctiques del CFGS PR: Carme Junyent i Montse Rebate
- Tutor d'estada a l'empresa Batx: Joan Prat
- Coordinadora FCT: Iolanda Sánchez



### 3. Formació en centres de treball (FCT)

#### 3.1 Finalitats de la FCT

- Desenvolupament d'estratègies que portin cap a un apropament entre l'estructura acadèmica i la laboral, tant en un sentit com en l'altre.
- Integració dins del currículum de l'alumne/a de totes aquelles accions que estan dintre del camp de la transició cap al món del treball.
- Facilitar tant a l'alumnat com a l'empresa o institució la possibilitat de dur aquestes accions a la pràctica.

#### 3.2 Objectius generals

- Orientar l'alumnat perquè pugui tenir un coneixement més clar de les pròpies capacitats i interessos.
  - Facilitar la inserció i la qualificació professional dins del món del treball.
- +

#### 3.3 Objectius específics

##### a) Aspectes de qualificació:

- Fer un aprenentatge significatiu dels coneixements i tecnologies actuals en un ambient real de treball d'empresa o institució.
- Desenvolupar, en el context laboral, els coneixements curriculars apresos.
- Comprendre i participar en el procés productiu i/o en tasques de serveis.
- Adquirir hàbits de relacions humanes a l'empresa

##### b) Aspectes d'inserció:

- Comprendre el procés productiu i/o tasques de serveis i participar-hi.
- Adquirir hàbits de relacions humanes a l'empresa.

#### 3.4 Membres de la comissió de pràctiques a les empreses

**El curs 2006-07 la comissió de pràctiques a les empreses ha estat formada per:**

- **Directora: Anna Torruella,**
- **Coordinadora FCT: Iolanda Sánchez**
- **Tutor de pràctiques a les empreses del CFGS: Ester Busquets, Carme Junyent**
- **Tutor de pràctiques a les empreses del CFGM: Ismael León**

### 4. L'estada a l'empresa del batxillerat

#### 4.1 Finalitat de l'estada a l'empresa

- Fer conèixer a l'alumnat la realitat del món laboral.

#### 4.2 Objectius generals

- Prendre contacte amb el món de l'empresa
- Adaptar-se d'una manera responsable a les normes de funcionament del centre de treball.
- Adquirir informació per enfocar el futur acadèmic i professional.
- Desenvolupar una progressiva autonomia, organització i iniciativa.
- Desenvolupar aquelles capacitats vers les quals l'alumne/a mostra predisposició i interès.



## 5. Durada de l' FCT i estada a l'empresa

- CFGM            350 hores
- CFGS AAFE        410 hores
- CFGS RP           390 hores
- Batxillerat        70 hores ( 2 crèdits )

La formació en centres de treball es podrà portar a terme en un període o més. Aquesta es farà prioritàriament en el segon curs. En cas d'iniciar-se en el primer curs podrà començar una vegada finalitzada la segona avaluació. (3r trimestre)

**L'equip docent pot establir que, per iniciar la formació pràctica en centres de treball, cal l'avaluació positiva de tots els crèdits lectius cursats fins al moment d'iniciar-la, o bé una valoració individualitzada, per a aquells alumnes que no els haguessin superat tots, del grau d'assoliment dels objectius dels crèdits cursats, de les possibilitats raonables de recuperació i del previsible aprofitament que l'alumne pugui obtenir de l'FCT.**

La formació en centres de treball es podrà portar a terme simultàniament amb les hores lectives o bé de manera intensiva. Es podrà realitzar en dues modalitats :

1. De forma ordinària, simultàniament amb les hores lectives del cicle, és a dir, durant el curs escolar, a raó de **4 hores diàries** sense ultrapassar les 20 hores setmanals.
2. De forma intensiva, és a dir, sense compaginar-ho amb l'horari lectiu, amb un màxim de **7 hores diàries**, sense ultrapassar les 35 hores setmanals.

L' FCT es realitzarà des de les 8 fins a les 22 hores de dilluns a divendres.

*La Direcció General de Formació Professional en podrà autoritzar altres distribucions.*

## 6. Exempcions a l'FCT i a l'estada a l'empresa

### 6.1 Exempcions a l'FCT

**L'exempció de l'FCT, que pot ser total o parcial, es podrà establir per a l'alumnat que acrediti experiència laboral i/o experiència formativa.**

**L'exempció sempre s'ha de considerar com una excepcionalitat, perquè l'FCT és un crèdit essencial en la formació professional de l'alumnat.**

La direcció del centre resoldrà l'exempció.

L'exempció de l'FCT, que pot ser **total** o **parcial**, es podrà establir per a l'alumnat que acrediti experiència laboral i/o experiència formativa.

### EXEMPCIÓ PARCIAL

L'alumnat queda exempt d'una part de l'objectiu d'inserció, però li manca l'objectiu de qualificació.

a.- L'exempció parcial s'atorga si l'alumne/a acredita **experiència professional en el mateix camp** i tipus i grau de competències professionals del cicle formatiu que està cursant, i un nombre **d'hores igual o superior al 50% de les del crèdit d'FCT (205h)** del cicle formatiu del qual se sol·licita.



L'exempció serà d'un 50 % de les hores del crèdit d'FCT. (205h)

b.- L'exempció s'atorga per **experiència professional en qualsevol activitat professional**. S'haurà d'acreditar, com a mínim, **el doble de les hores del crèdit d'FCT (820h)** del cicle formatiu del qual se sol·licita.

L'exempció serà d'un 25 % de les hores del crèdit d'FCT. (105h.)

### **EXEMPCIÓ TOTAL.**

L'alumnat queda exempt dels objectius de qualificació i d'inserció i no ha de fer l'FCT.

L'exempció s'atorga si l'alumne/a acredita **l'experiència professional en el mateix camp i competències professionals del cicle formatiu que està cursant i un nombre d'hores igual o superior a les del crèdit d'FCT del cicle formatiu del qual se sol·licita. (mínim 410 hores)**.

Si l'alumnat té un contracte laboral en vigor en el moment de sol·licitar l'exempció, haurà d'informar al centre quan finalitzi el contracte, per tal que la direcció resolgui la sol·licitud.

### **3.9 Documentació acreditativa de les exempcions.**

La **sol·licitud s'ha de presentar per escrit a la secretaria del centre (model)** i ha d'anar acompanyada dels documents acreditatius corresponents. **La documentació ha de ser original o còpia autenticada.**

El tutor d'FCT informará a l'alumnat del termini de presentació de la corresponent documentació.

**L'alumne/a ha de presentar més d'un document acreditatiu** de la seva experiència laboral, actual o prèvia en empreses o institucions, realitzant tasques o funcions que es corresponguin en cadascun dels supòsits d'exempció, com per exemple:

- Certificat o informe de l'entitat col·laboradora, on constin les hores d'experiència laboral i que detalli l'activitat, les funcions i tasques que ha realitzat a l'entitat col·laboradora
- Contractes laborals
- Fulls de salaris
- Informe de la vida laboral de la Tresoreria General de la Seguretat Social
- Si treballa pel seu compte:
  - Certificat d'alta d'activitat econòmica
  - Rebuts de cotització a la Seguretat Social (si escau)
  - Quota d'autònom
  - Declaració trimestral positiva de l'activitat econòmica (model 130)

**La comissió de pràctiques es reuneix un cop cada trimestre si és necessari. Els alumnes són avisats dels terminis per a entrar les sol·licituds a través del seu tutor/a de pràctiques. El termini del tercer trimestre acostuma a tenir una nova convocatòria final per a resoldre problemàtiques puntuals abans de final de curs. Tots i cadascun d'aquests terminis queden recollits en acta.**





### 6.1.1 Exempcions atorgades al CFGM

- Promoció 2004-06

Cicle formatiu de grau mitjà de Muntatge i manteniment d'instal·lacions de fred, climatització i producció de calor				
Exempcions de la promoció 2004 - 2006				
Alumne/a	Exempció atorgada	Data	Documentació	Observacions (Empresa)
Tamara Màrmol Navarro	Parcial	11-05-07	Certificat d'empresa Contracte laboral	Pendent de fer 100 h Serveis Bages a la família SL

- Promoció 2005-07

Cicle formatiu de grau mitjà de Muntatge i manteniment d'instal·lacions de fred, climatització i producció de calor				
Exempcions de la promoció 2005 - 2007				
Alumne/a	Exempció atorgada	Data	Documentació	Observacions (Empresa)
Jordi Santanach Sánchez	Total	11-05-07	Contracte laboral i certificat empresa	Electromecànica Soler (Grup Soler)
Alcor Rodríguez Alsina	Total	11-05-07	Contracte laboral i certificat empresa	Fred Centre 2000SL

### 6.1.2 Exempcions atorgades al CFGS PR

Exempcions atorgades de la promoció 2005-07				
Cicles formatius de grau superior RP				
Alumne/a	Exempció atorgada	Data	Documentació	Observacions
Pujol Palomo, Queralt	PARCIAL	11 maig	Certificat d'empresa	Pendents 292h en conveni
González Huertas, Víctor	PARCIAL	11 maig	Certificat d'empresa	Pendents 292h en conveni
Sanclements, Jordi	PARCIAL	11 maig	Certificat d'empresa	Pendents 292h en conveni
Prat Urban, Mireia	PARCIAL	Juny	Certificat d'empresa	Pendents 292h en conveni



### 6.1.3 Exempcions atorgades al CFGS AAFE

- Promoció 2005-07 CFGS

Exempció total: 15 alumnes

<b>Exempcions atorgades de la promoció 2005-07</b>				
Cicles formatius de grau superior AAFE				
Alumne/a	Exempció atorgada	Data	Documentació	Observacions
JOSEP CAPELLAS	PARCIAL	maig	Contracte laboral Certificat d'empresa	25%
SERGI CLIMENT	PARCIAL	maig	Contracte laboral Certificat d'empresa	50%
ANDREU CLUSELLA	TOTAL	maig	Contracte laboral Certificat d'empresa	100%
MARC COLLELL	PARCIAL	10 gener	Contracte laboral Certificat d'empresa	25%
JOAN COROMINES	TOTAL	maig	Contracte laboral Certificat d'empresa	100%
ALEIX DALMAU	PARCIAL	12 juny	Contracte laboral Certificat d'empresa	50%
MARIO ERRA	TOTAL	10 gener	Contracte laboral Certificat d'empresa	100%
SALVADOR FERRER	TOTAL	12 juny	Contracte laboral Certificat d'empresa	100%
JOEL GARCIA	TOTAL	12 juny	Contracte laboral Certificat d'empresa	100%
GUILLEM GUIRADO	PARCIAL	maig	Contracte laboral Certificat d'empresa	25%
SERGIO LOPEZ	PARCIAL	10 gener	Contracte laboral Certificat d'empresa	25%
JOSEP MANZANO	TOTAL	10 gener	Contracte laboral Certificat d'empresa	100%
PAU RIBAS	TOTAL	12 juny	Contracte laboral Certificat d'empresa	100%
ORIOSELLARES	PARCIAL	10 gener	Contracte laboral Certificat d'empresa	25%
FERRAN TARAZONA	TOTAL	12 juny	Contracte laboral Certificat d'empresa	100%

- Promoció 2006-08 CFGS

Exempció parcial A: 7 alumnes

Exempció total: 8 alumnes

<b>Exempcions atorgades de la promoció 2006 – 2008</b>				
Cicles formatius de grau superior AAFE				
Alumne/a	Exempció atorgada	Data	Documentació	Observacions
XAVIER GOMEZ	TOTAL	12 juny	Contracte laboral	100%
JENIFER LOPEZ	PARCIAL	12 juny	Contracte laboral	25%



### Exempcions atorgades de la promoció 2006 – 2008

#### Cicles formatius de grau superior AAFE

Alumne/a	Éxempció atorgada	Data	Documentació	Observacions
JESUS MARSAL	TOTAL	12 juny	Contracte laboral Certificat d'empresa	100%
MARC VIDAL	PARCIAL	12 juny	Contracte laboral	25%

## 7. Convenis signats

### 7.1 Convenis del cicle formatiu de grau mitjà

- Promoció 2005-07
  - Convenis Signats: 6
  - Alumnes que han fet conveni: 4
  - Empreses col·laboradores: 4
  - Convenis gestionats per la Fundació Lacetània: Tots

Cicle formatiu de grau mitjà de Muntatge i manteniment d'instal·lacions de fred, climatització i producció de calor

#### Convenis de la promoció 2005 - 2007

Alumne/a	Dates del conveni	Empresa	Núm. de conveni
Daniel López	10-10-06 al 15-12-06	Manuel Cabello	200606002
Xavier Vila	25-10-06 al 16-03-07 26-03-07 al 17-04-07	Calefaccions Ruíz Calefaccions Ruíz	200607889 200631306
José Fernández	06-11-06 al 23-03-07	ICA Muntatges Bages SL	200609430
Jaume Sierra Blazquez	21-03-07 al 22-06-07 25-06-07 al 23-07-07	Mario Chinchilla Mario Chinchilla	200631286 per determinar

- Promoció 2007-09
  - Convenis Signats: 8
  - Alumnes que han fet conveni: 4
  - Empreses col·laboradores: 4
  - Convenis gestionats per la Fundació Lacetània: Tots

Cicle formatiu de grau mitjà de Muntatge i manteniment d'instal·lacions de fred, climatització i producció de calor

#### Convenis de la promoció 2007 - 2009

Alumne/a	Dates del conveni	Empresa	Núm. de conveni
Antonio Castaño Pérez	28-05-07 al 30-06-07	Electromecànica Soler	200639097
Crístian Bértudes M.	14-05-07 al 30-06-07	Refrigeració Vilanova SL	200637667
Xavir Margarit Martín	17-04-07 al 30-06-07	Hidrowats Súria SL	200634372
Alejandro Minguet M.	21-06-07 al 23-07-07	J. Rovira SCP	200646728



Dies totals treballats per l'alumnat del CFM (curs 2006-07) a 30 de juny: **446**

Hores totals treballades per l'alumnat del CFM (curs 2006-07) a 30 de juny: **1820**

*Els alumnes A. Castaño, C. Bermudez i X. Margarit prorrogaran el conveni fins el dia 23 de juliol a 7 h/dia*

## 7.2 Convenis del cicle formatiu de grau superior

### 7.2.1 GFGS PR

- Promoció 2005-07
  - Convenis signats: 20
  - Alumnes que han fet conveni: 13
  - Empreses col·laboradores: 10
  - Convenis gestionats per la Fundació Lacetània: Cap
  
- Convenis promoció 2005-07

Cicle formatiu de grau superior de prevenció de riscos laborals			
Convenis de la promoció 2005 - 2007			
Alumne/a	Dates del conveni	Empresa	Núm. de conveni
Esteban Pastor Figueroa	8-6-06 al 31-7-06	IBERPOTASH S.A	200544466
	26-9-06 al 31-10-06	IBERPOTASH S.A	200602980
	2-11-06 al 24-11-06	IBERPOTASH S.A	200609461
Joan Jané Baraldés	31-5-06 al 31-7-06	Centre Esp. De Prevenció	200541833
	4-6-07 al 30-6-07	METALBAGES, S.A.	200639593
Ingrid Bernal Noguera	5-6-06 al 31-7-06	Althaia	200542720
	1-10-06 al 1-12-06	Althaia	200603755
	7-2-07 al 1-6-07 (es dóna de baixa el 26-3-07)	Vilarasau Prevenció S.L. (voluntari)	200624570
Ester Morales Franch	20-10-06 al 31-03-07	Textil Planas Oliveras	200607739
	10-4-07 al 23-4-07	Textil Planas Oliveras	200633314
	24-4-07 al 1-6-07	Centre Esp. De Prevenció (voluntari)	200635254
Hector Pérez Nieto	1-10-06 al 27-4-07	MUMBY 2004 S.L.	200603964
Marc Lòpez Sánchez	10-11-06 al 8-6-07 (es dóna de baixa el 27-01-07)	Centre Esp. De Prevenció	200610588



- Convenis promoció 2006-08

Cicle formatiu de grau superior de prevenció de riscos laborals			
Convenis de la promoció 2006 - 2008			
Alumne/a	Dates del conveni	Empresa	Núm. de conveni
Mireia Prat	20-03-07 al 01-04-07	SERRADORA BOIX	200631177
Raül Serra	16-04-07 al 30-06-07	NELTI	200634390
Queralt Pujol Palomo	02-05-07 al 03-06-07	ALTHAIA	200636669
Mireia Alba Bataller	04-06-07 al 30-06-07	SERVIPREVINT	NC 1093102
Luis González Cervantes	12-06-07 al 27-07-07	DINAMIC LASER	200642863
Marc Bascompte Massanés	18-06-07 al 27-07-07	MUMBY	200642583 200642888
Abel Martin Aznar	11-06-07 al 27-07-07	IBERPOTASH	200644231

\*L'alumna Mireia Prat ha faltat les últimes dues setmanes de juny a la Serradora Boix ( tenia el conveni fins el dia 29 de juny) i ha anat a treballar a una altra empresa. Ella va escusar-se dient que estava malalta. La valoració d'aquestes pràctiques és NEGATIVA i cal que el proper curs faci les dues setmanes que li manquen de conveni.



### 7.2.2 GFGS AAFE

- Promoció 2005-07
  - Convenis signats: 23
  - Alumnes que han fet conveni: 14
  - Empreses col·laboradores: 14
- Convenis promoció 2005-07

Nom alumne/a	Dates conveni	Empresa	Núm. Conveni
MARIANO MARTOS	20/03/07-17/06/07	FOMENT DEL BASQUET F.P	200607387 (Anul.lat)
<b>XAVIER RODRIGUEZ</b>	23-3-06 /31-05-06 5-10-06/10-06-07	CENTRE ESPORT SÚRIA	200532118 200605075
<b>SERGI CLIMENT</b>	23-03-06/31-5-06 17-10-06/20-11-06	CLUB BASQUET ESPARREGUERA	200532154 200606936
<b>LAURA RICARDO</b>	30-03-06/17-6-06 3-10-06/25-4-07	FUTBOL FEMENI TORRUELLA	200533429
<b>JOSEP AUGUETS</b>	31-03-06/17-06-06 4-10-06/30-4-07	SOCIETAT ATLÈTICA DE SÚRIA	200533638 200604635
<b>MARC COLLELL</b>	31-3-06/17-6-06 11-10-06/28-2-07	SOCIETAT ATLÈTICA DE SÚRIA	200533635 200606255
<b>DAVID LEON</b>	27-9-06/20-6-07	C B VILATORRADA	200603302
<b>ALEIX DALMAU</b>	4-10-06/23-6-07	ARQUE-FUTBOL SALA	200604659
<b>ORIOL SELLARES</b>	4-10-06/23-06-07	CLUB ATLÈTIC MANRESA	200604680
<b>GUILLEM GUIRADO</b>	5-10-06/22-5-07	ASSOCIACIÓ ESPORTIVA BASQUET DE BERGA	200605093
<b>GUILLEM GUIRADO</b>	2-11-06/31-1-07	EEE. LLAR DE QUERALT	200609613
<b>JOSEP CAPELLES</b>	11-10-06/25-5-07	FUTBOL SALA GIRONELLA	200606287
<b>ANDREU CLUSELLAS</b>	Anul.lat per exempció		
<b>JOEL GARCIA</b>	"		
<b>IVAN RODRIGUEZ</b>	19-10-06/20-05-07	U E SANT PAU	200607386
<b>ALBERT GARCIA</b>	2-11-06/2-4-07	CENTRE DE NATACIÓ POU KUATRE	200609423
<b>SERGIO LOPEZ</b>	2-11-06/17-6-07	SOCIETAT ATLÈTICA DE SÚRIA	200609441
<b>SUSANA RODRIGUEZ</b>	8-11-06/9-4-07	CLUB DE BASQUET NAVAS	200610158

- Promoció 2006-08
  - Convenis signats: 9
  - Alumnes que han fet conveni: 7
  - Empreses col·laboradores: 7
  - Convenis gestionats per la Fundació Lacetània: Cap
- Convenis promoció 2006-08

Nom alumne/a	Dates conveni	Empresa	Núm. Conveni
LAURA REGUANT	18-04-07/13-6-07	FUTBOL FEMENI TORRUELLA	200635037
<b>LAURA REGUANT</b>	25-6-07/27-7-07	CLUB DE TENIS MANRESA	200648361
MARC VIDAL	19-4-07/15-6-07	AMPA DOMINIQUEST. VICENÇ	200635192
MARC VIDAL	18-5-07/22-6-07	GIMNÀS MARCA	200639797
LAURA SERRA	19-4-07/15-6-07	NATURSPORT NAVAS	200635187



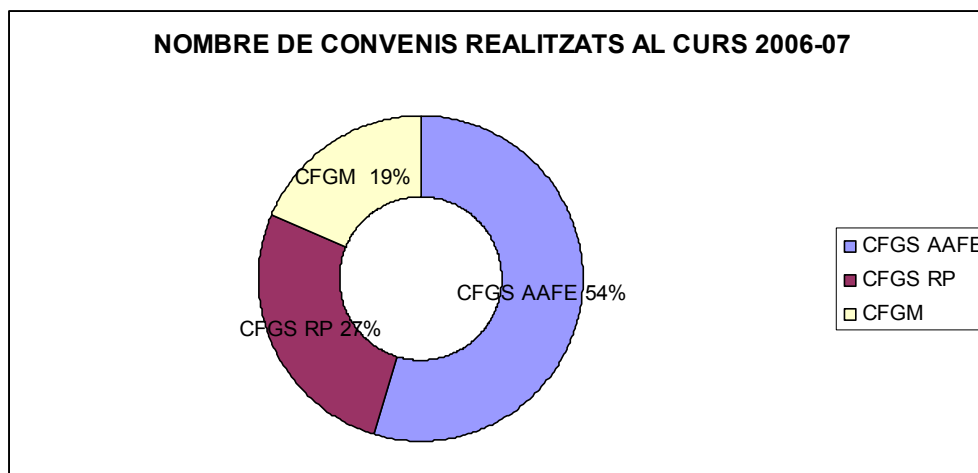
FRANCENC GENESTÀ	19-4-07/15-6-07	NATURSPORT NAVAS	200635184
MARTA COSTA	9-5-07/22-6-07	AMPA DOMINIKES ST. VICENÇ	20038026
SANDRA OLMEDO	25-6-07/27-7-07	FITNESS FENOY	200444149
JOSEP COTS	27-6-07/30-7-07	EL CANADELL	NC1093468

### 7.3 Convenis de l'estada a l'empresa del batxillerat

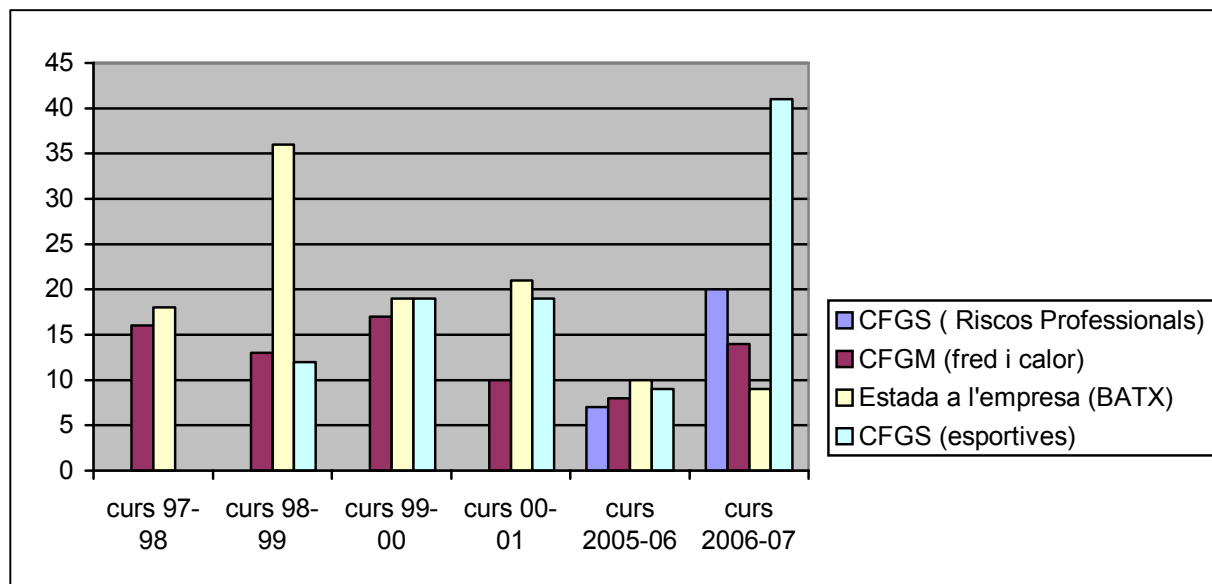
- Curs 2006-07

- Convenis signats: 09
- Alumnes que han fet conveni: 09
- Empreses col·laboradores: 08
  
- Àmbit on es fa l'estada:  
 Anàlisi Clíniques ( 1 ), Biblioteca (1), administració ( 2 ), periodisme (1),  
 fisioteràpia (1), filologia francesa (UAB) (1), òptica (1).  
 Convenis gestionats per la Fundació Lacetània: Cap

Empresa/sector	Nº alumnes	Alumne/a	Període/horari	Codi conveni
Anàlisi Clínica (Badal)	1	Melània Blanco	18/06/07-06/07/07 (9-13h)	200645890
Administració (Assessora't)	1	Coral Coines	18/06/07-13/07/07 (16-19,30h)	200645911
Ajuntament Sant Joan (Administració)	1	Esther Vicens	11/06/2007-29/06/2007 (9-14h)	200641654
Biblioteca "Cal Gallifa" (S. Joan)	1	Núria Vilalta	02/07/07-20/07/07 (dl-dv: 16-20h)(dj 10-13h)	200644168
Ajuntament S. Joan (serveis tècnics)	1	Roger Pintó	13/06/2007-04/07/2007 (9-14h)	200641663
Periodisme (Regió-7)	1	Marina Casas	18/06/07-06/07/07 (16-20h)	200645889
Fisioteràpia (Gemma Manero)	1	Anna Santaaulàlia	18/06/07-03/07/07 (8-14h)	200643494
Òptica (Òptica alzúria)	1	Nicolau Valverde	12/06/07-26/06/07(9-13h)	200641662
Filologia francesa (Universitat Autònoma de Barcelona) (Proj. Argó)	1	Laia Llobet	25/06/07-13/07/07 (dl-dv: 9h-14h)	200639809

**NOMBRE DE CONVENIS PER NIVELLS EDUCATIUS EN EL CURS 2006-07****Convenis gestionats conjuntament amb la Fundació Lacetània al curs 2006-07**

	Nombre	Percentatge (%)
Convenis curs 2006-07	75	100%
Convenis Fundació Lacetània	8	10,6%

**EVOLUCIÓ DEL NOMBRE DE CONVENIS DELS DIFERENTS NIVELLS EDUCATIUS**





## 7.4 Comparació d'estadístiques

NIVELL	CFGM						BATXILLERAT					
	01-02	02-03	30-04	04-05	05-06	06-07	01-02	02-03	03-04	04-05	05-06	06-07
<b>curs</b>												
Alumnes amb conveni	19	17	9	7	8	8	18	11	11	10	10	9
Nombre de convenis	21	23	10	12	11	14	21	12	14	11	11	9
Alumnes amb exempcions	4	9	4	2	1		-	-	-	-		
Nombre exempcions totals	1	4	2	1	1		-	-	-	-		
Nombre exempcions parcials A	3	5	2	1	-		-	-	-	-		
Nombre exempcions parcials B	-	-	-	-	-		-	-	-	-		
Nombre exempcions parcials C	-	-	-	-	-		-	-	-	-		
Nombre exempcions singulars	-	-	-	-	-		-	-	-	-		
NIVELL	CFG 5 AAFE							CFG5 PR				
<b>Curs</b>												
Alumnes amb conveni		9	7	15	17	9	7					
Nombre de convenis		12	8	18	23	9	41	20				
Alumnes amb exempcions		29	17	19	25	23	2					
Nombre exempcions totals		3	4	2	9	19	-					
Nombre exempcions parcials A		17	10	11	14	4	2					
Nombre exempcions parcials B		16	11	13	1	-	-					
Nombre exempcions parcials C		2	-	-	-		-					
Nombre exempcions singulars		1	-	-	1		-					



## 7.5 Ofertes de treball

### CFGM

A més de les empreses que s'han adreçat a l'IES Quercus per demanar alumnes i fer un conveni de col·laboració, al llarg del curs hi ha hagut vuit empreses que han demanat a l'IES Quercus alumnes o exalumnes del CFM per oferir-los un lloc de treball.

Data	Empresa	Població
21-09-06	Atecal 2001 (Roca)	Manresa
25-09-06	Fred Centre 2000	Manresa
25-09-06	Refrigeració Estany	Manresa
27-10-06	Equipaments comercials del Bages	Manresa
18-12-06	Prosolia siglo XXI	Sant Joan V.
31-01-07	GEA Refrigeració divisió(Grenco Iberica SA)	Barcelona
28-03-07	Espiro	Sant Fruitós
19-06-07	Start Fred	Manresa

### CFGS

Durant el curs 2006-07 ha hagut empreses que s'han adreçat a l'IES Quercus per cercar alumnes o exalumnes per a cobrir llocs de treball.

El procediment utilitzat per la seva difusió ha estat: penjar els anuncis rebuts a la cartellera de suro de davant de les aules de CFGS i informar els alumnes directament interessats.

**7.6.- Convenis al període estival****PLANIFICACIÓ, PROGRAMACIÓ I RELACIÓ D'EMPRESES COL-LABORADORES DE LA FORMACIÓ  
EN CENTRES DE TREBALL ESTIU 2007****Cicle formatiu de grau Superior d' *Animació d'Activitats físicoesportives*****Durada: 2000 hores****Número hores FCT: 410 hores****Curs PROMOCIO 2006/08**

A continuació es detallen els alumnes que cursen actualment el cicle formatiu d'Animació d'activitats físicoesportives a l'les Quercus de Sant Joan de Vilatorrada i que desitgen fer les practiques d'FCT durant els mesos d'estiu:

**1ER CURS (2006-08)**

<u>Cognom i nom</u>	<u>DNI / telf</u>	<u>Període pràctiques</u>	<u>Responsable</u>	<u>Empresa</u>
LAURA REGUANT	39388910	Juliol	Ester Busquets	CLUB TENNIS MANRESA ( Manresa)
SANDRA OLMEDO	39386859	Juliol	Idem	FITNESS FENOY (Sant Joan de Vilatorrada)
JOSEP COTS	39387142	Juliol	Idem	EL CANADELL ( Navarcles)

Anna Torruella Sanllehy  
Directora

Yolanda Sánchez Navarro  
Coordinació CF

Sant Joan de Vilatorrada, 28 de juny de 2007



**PLANIFICACIÓ, PROGRAMACIÓ I RELACIÓ D'EMPRESES COL-LABORADORES DE LA FORMACIÓ  
EN CENTRES DE TREBALL ESTIU 2007**

**Cicle formatiu de grau Superior de PREVENCIÓ DE RISCOS PROFESSIONALS**

**Durada: 2000 hores**

**Número hores FCT: 390 hores**

**Curs PROMOCIO 2006/08**

A continuació es detallen els alumnes que cursen actualment el cicle formatiu de Prevenció de Riscos Professionals de l'les Quercus de Sant Joan de Vilatorrada i que desitgen fer les practiques d'FCT durant els mesos d'estiu:

<b>1ER CURS (2006-08)</b>				
<u>Cognom i nom</u>	<u>DNI / telf</u>	<u>Període pràctiques</u>	<u>Responsabl e</u>	<u>Empresa</u>
Mireia Alba	79271923	Juliol	Montse Rebate	SERVIPREINT 145678
Raül Serra	39385899	Juliol	Ídem	NELTI 144002
Queralt Pujol	77477077	Juliol	ídem	ALTHAIA 132612
Lluís González	39386100	Juliol	Ídem	DINAMIC LASER 145948
Marc Bascompte	39385218	Juliol	Ídem	MUMBY 134875
Abel Martín	77743609	Juliol	Ídem	IBERPOTASH 132853

Anna Torruella Sanllehy  
Directora

Yolanda Sánchez Navarro  
Coordinió de FCT de CFGS

Sant Joan de Vilatorrada, 28 de juny de 2007



**PLANIFICACIÓ, PROGRAMACIÓ I RELACIÓ D'EMPRESES COL·LABORADORES DE LA FORMACIÓ  
EN CENTRES DE TREBALL ESTIU 2007**

Cicle formatiu de grau Superior de Grau Mig de Fred i Calor.

Durada: **2000** hores

Número hores FCT: 350 hores

Curs **PROMOCIO 2005-07**

A continuació es detallen els alumnes que cursen actualment el cicle formatiu de grau mitjà de muntatge i manteniment d'instal·lacions de fred i calor a l'les Quercus de Sant Joan de Vilatorrada i que desitgen fer les practiques d'FCT durant els mesos d'estiu:

<b>1ER CURS</b>				
<u>Cognom i nom</u>	<u>DNI / telf</u>	<u>Període pràctiques</u>	<u>Responsable</u>	<u>Empresa</u>
<b>CRISTIAN BERMÚDEZ MARTINEZ</b>	<b>39382257R 654422155</b>	Juliol	Ismael León	REFRIGERACIÓ VILANOVA ( Sant Joan de Vilatorrada)
<b>ANTONIO CASTAÑO PEREZ</b>	<b>39395054X 938724512</b>	Juliol	Ídem	GRUP SOLER ( Manresa)
<b>XAVIER MARGARIT MARTÍN</b>	<b>77747246R 666171047</b>	Juliol	Ídem	HIDROWATS SURIA (suria)
<b>ALEJANDRO GUET MONTERO</b>	<b>39392627K 620897608</b>	Juliol	Ídem	J ROVIRA SCP ( Artes)
<b>2N CURS</b>				
<u>Cognom i nom</u>	<u>DNI / telf</u>	<u>Període pràctiques</u>	<u>Responsab le</u>	<u>Empresa</u>
<b>JAUME SIERRA BLÁZQUEZ</b>	<b>78151832V 973481474</b>	Juliol	Ismael	MARIO CHINCHILLA ( Manresa)

Anna Torruella Sanllehy  
Directora

Yolanda Sánchez Navarro  
Coordinació FCT de CFGS

Sant Joan de Vilatorrada, 28 de juny de 2007



## 8. Valoracions:

### 8.1 Valoracions que fa l'alumnat de la FCT:

Per aquest curs 2006-07, s'ha fet un canvi en l'enquesta i es recull la informació de cadascuna de les preguntes realitzades als alumnes. La valoració és realitzada sobre 5 punts.

#### Satisfacció respecte a :



#### ENQUESTA DE SATISFACCIÓ GLOBAL DE L'ALUMNAT RESPECTE LA FCT

	SATISFACCIÓ RESPECTE A:	CURS 05-06			CURS 06-07		
		CFGM	CFGSAF	CFGSPR	CFGM	CFGSAF	CFGSPR
1	La teva puntualitat	4,4	4,4	4,0	4,7	4,4	4,0
2	La realització de les tasques que se t'encomenen	4,0	4,2	4,6	4,2	4,5	4,7
3	El teu interès	4,0	4,4	4,8	4,3	4,7	4,7
4	La teva participació en la dinàmica de l'equip de treball	3,9	4,2	4,2	4,3	4,6	4,3
5	Relació entre el teu esforç i els resultats obtinguts	4,6	4,0	4,2	4,5	4,3	4,7
6	Centre de treball assignat per fer-hi les pràctiques	4,5	4,1	4,0	4,3	4,6	3,7
7	Qualitat de les pràctiques fetes al centre de treball	4,4	4,0	4,0	4,0	4,4	3,3
8	Formació rebuda a l'IES per a fer les pràctiques al centre de treball	3,5	3,1	3,2	3,7	4,1	3,0
9	Material i equipaments en el lloc de pràctiques assignat	4,4	3,8	4,2	4,7	3,8	3,7
10	Temps dedicat a les tasques més importants de la professió en el centre de treball	4,4	4,1	4,2	4,0	4,2	3,3
11	Ajut i interès del tutor de l'institut	2,6	2,4	1,6	4,5	3,9	3,7
12	Ajut i interès del tutor del centre de treball perquè aprenguis	3,9	3,1	3,4	4,7	3,8	3,7
13	Utilitat de la informació rebuda des de tutoria per facilitar-te l'estada al centre de treball	2,8	2,6	2,4	4,3	3,6	2,7
14	Informació sobre els criteris d'avaluació seguits	3,5	2,8	2,8	4,2	3,7	3,3
15	Calendari i horari del crèdit de la FCT	3,4	3,6	3,4	4,3	4,3	4,7
	Mitjana total	3,9	3,7	3,7	4,3	4,2	3,8
	Total enquestes	8	25	5	6	16	3

## BUIDAT ENQUESTES SATISFACCIÓ FCT CICLE FORMATIU DE AAFE

Si ho consideres d'utilitat, indica en quina empresa has fet les pràctiques:

- UE. Sant Pau
- Consell Esportiu Bages
- Piscina municipal de Manresa
- CB Vilatorrada
- F.S. Gironella
- CE Suria
- Pavelló municipal de Castellterçol

## BUIDAT ENQUESTES SATISFACCIÓ FCT CICLE FORMATIU DE PREVENCIÓ DE RISCOS PROFESSIONALS

Enquesta 1 :

**Si ho consideres d'utilitat, indica en quina empresa has fet les pràctiques:**

MUMBY 2004 S.L. (MB PREVENT)

**Observacions i/o suggeriments:**

A vegades les millors empreses no són les més apropiades per fer les pràctiques, potser perquè a les tardes no s'acostuma a fer visites a empreses.

Enquesta 2:

**Si ho consideres d'utilitat, indica en quina empresa has fet les pràctiques:**

Texpol (Tèxtil Planas Oliveras)

**Observacions i/o suggeriments:**

No es recomana realitzar les pràctiques a la tarda ja que la persona titular de l'empresa treballa al matí.

Enquesta 3:

**Si ho consideres d'utilitat, indica en quina empresa has fet les pràctiques:**

Althaia

**Observacions i/o suggeriments:**

No és pel meu cas, però és molt important la tutorització de l'alumne per part del tutor del centre de pràctiques. Crec que si l'alumne considera que no està aprenent, és millor canviar de centre de pràctiques.

Aquesta és una assignatura molt important.

La meva tutorització va ser molt bona.

### 8.2 Valoració que fan les empreses:



#### ENQUESTA DE SATISFACCIÓ DE LES EMPRESES

##### SATISFACCIÓ RESPECTE A:

		CURS 06-07			
		CFGM	CFGSAF	CFGSPR	BATX
1	La relació i col·laboració que manteniu amb l'institut Quercus	4,6	3,7	3,8	
2	La forma com l'Institut Quercus realitza el seguiment i l'avaluació dels alumnes en pràctiques	4,3	4,3	3,8	
3	L'atenció i informació donada pel professor-tutor	4,7	4,0	3,0	
4	La celeritat i l'eficiència per part de l'Institut Quercus en la resolució d'algun problema, si s'ha presentat, durant el desenvolupament del conveni	5,0	4,3	2,0	
5	L'adaptació de l'alumnat a l'equip de treball de l'empresa	4,4	5,0	4,3	

6	Els objectius i les activitats que es plantegen per a les pràctiques dels alumnes	4,1	5,0	2,5	
7	El nivell de formació professional que dóna l'Institut Quercus als seus alumnes	3,9	4,7	3,3	
8	L'actitud i el comportament dels alumnes que heu tingut en pràctiques	4,6	5,0	4,5	
9	Heu fet contracte laboral alguna vegada a alumnes de l'Institut Quercus que abans havien fet la FCT o les pràctiques a la vostra empresa? (nombre de "SI")	5 de 7	0 de 3	2 de 4	
10	L'empresa tornaria a col·laborar amb l'Institut Quercus per a la FCT de l'alumnat? (nombre de "SI")	7 de 7	3 de 3	4 de 4	
	Mitjana total	4,5	4,5	3,4	
	Total enquestes	7	3	4	

Cal remarcar que les valoracions per sota de 2,5 assolides en l'enquesta de Riscos Professionals, es corresponen amb la resposta: NO SAP/ NO CONTESTA i per tant, no haurien de ser comptabilitzades com a negatives.



## OBSERVACIONS DE L'ENQUESTA DE SATISFACCIÓ DE LES EMPRESES CFM Fred i Calor. Curs 2006-07

Nom empresa	Suggeriments i/o observacions
Calefaccions Ruíz	
ICA Muntatges Bages	La nostra empresa necessita futurs operaris i tenim dificultats en trobar-ne. Cal un esforç des de l'institut per promocionar el cicle formatiu
Mario Chinchilla	L'empresa comenta que està molt satisfeta de l'alumne que està fent les pràctiques
Manuel Cabello	L'empresa manifesta la seva satisfacció amb el tracte donat per l'IES Quercus
Hidrowats Súrria	L'alumne que realitza les pràctiques actualment mostra molt interès per la feina i està aprenent força
Refrigeració Vilanova	
Grup Soler (Electromecànica Soler)	Hi ha un desajustament entre el que diu la Llei de Prevenció i els convenis dels alumnes. Atès que són alumnes menors de 18 anys, la llei de prevenció no permet fer segons quins tipus de feines, sobre tot en empreses de construcció, i la feina del cicle formatiu està relacionada amb la construcció. L'empresa Grup Soler és una subcontractada d'una empres constructora i la llei de prevenció no permet que els alumnes menors d'edat puguin anar-hi. Cal doncs que es comuniqui al Dept. d'educació per tal que aquests alumnes menors de 18 anys puguin anar a aprendre l'ofici a les obres.

### Altres observacions:

- Empreses que han respost l'enquesta: 7
- Puntuació (mitjana total): 4,5
- Cinc empreses han comentat que han fet alguna vegada un contracte laboral a alumnes de l'IES Quercus que abans havien fet l'FCT
- Totes les empreses enquestades han manifestat que tornarien a col·laborar amb l'IES Quercus per a l'FCT de l'alumnat

### Suggeriments a nivell general:

- Millorar la comunicació i resolució de problemes del professorat responsable.
- Millorar la implicació de l'alumnat en l'empresa en pràctiques, les pràctiques a l'empresa no són un joc, l'empresa espera un comportament responsable.
- *Mantenir una comunicació final amb l'empresa en el moment d'avaluar l'alumne/a i el procés en si.*
- *Assegurar com a mínim una trucada inicial i final am el responsable de l'empresa i tractar de recollir per escrit els acords extrets d'aquesta trucada així com el dia que és duta a terme.*

### **8.3. Valoració de l'estada a l'empresa**

Aquest crèdit optatiu de batxillerat es va iniciar el curs 1996-97, i representa la 10ena vegada que es realitza, amb una mitjana de durada d'un mes (70 hores de pràctiques). Atès que l'alumnat fa la valoració el mes d'octubre, la valoració del curs 2005-06 encara no hi és.

- **Valoració que fa l'alumnat de l'estada**

Resultats 2004-05

Resultats 2002-03

Resultats 2001-02

8,40  
8,10

8,44

- Les empreses col·laboradores s'han mostrat receptives i han fet en general una bona valoració de l'alumnat.
- Cal observar entre l'alumnat la relació directa entre l'estada a l'empresa i el treball de recerca. Les experiències d'empresa a vegades són utilitzades com a base del treball de recerca.

## **9. Proposta de millora curs 2007-08**

### **9.1.- Proposta de millora CFM curs 2007-08**

- Posar als ítems de l'enquesta de satisfacció de l'alumnat de la FCT que el tutor a que es refereix l'enquesta és el d'FCT i no pas el tutor de grup. Quan l'alumnat contesta l'enquesta pensa en el tutor de grup i no sempre coincideix el tutor de grup amb el tutor d'FCT.
- Per tal de complir correctament amb les funcions que el tutor de la FCT té assignades en la normativa (v. normativa de les pràctiques i estades a les empreses) és necessari que el tutor de FCT tingui les hores de reducció que diu la normativa (1 hora setmanal per cada 5 alumnes o fracció de cinc).

### **9.2.- Proposta de millora RP curs 2007-08**

- És molt necessari que el tutor de FCT tingui les hores de reducció que li pertocquen (1 hora setmanal per cada 5 alumnes) ja que aquest any només hem tingut 2 hores per a 15 alumnes i han estat totalment insuficients. Hi ha molta més feina de la que sembla. Com es pot veure, un mateix alumne pot arribar a tenir tres convenis o més amb canvis d'horari, canvis d'empresa, convenis voluntaris, canvis d'empresa... També ocupa molt de temps atendre a les empreses.

### **9.3.- Proposta de millora de AAFE curs 2007-08**

- Crear i posar en funcionament la Borsa de treball telemàtica.
- Fer el seguiment de la borsa de treball implantada al centre i posar-la a disposició de les empreses que sol·licitin exalumnes.
- Potenciar la realització de la FCT per part de l'alumnat de CFGS Activitats físiques. Fer adonar als alumnes de la importància a de fer pràctiques com a primer pas per a inserir-se al món laboral
- Potenciar les relacions amb les empreses que tenen alumnes en pràctiques.

## 10.- Actuacions dutes a terme des de la Coordinació de la FP en el curs 2006-07

### 10.1.- Relacions amb Fundació de Lacetània

Les reunions amb Fundació han estat realitzades per part del coordinador de grau mig: Jordi Closas.

1. PETICIÓ FUNDACIÓ LACETÀNIA	<p>ACTA 19 D'OCTUBRE 2006</p> <p>Se li demana al Jordi si pot fer una tornada de la informació que es va parlar en reunió amb la Fundació de Lacetània. Ell comenta que no es va prendre cap acord i que simplement es va dedicar la reunió per a recollir les impressions dels diferents centres respecte el tema si deixar o no participar als concertats en la fira de l'estudiant.</p> <p>Se li demana al Jordi com es va acollir la proposta del nostre centre, que s'havia acordat en la darrera reunió amb el següent criteri: " Ens semblava bé que hi entressin els concertats a la fira sempre i quan es respectés les mateixes condicions de materials, d'espais per a estands i d'activitats com la resta d'instituts". El Jordi comenta que, a més a més ell va afegir que des de grau mig ell van opinar que no volien que aquests centres entressin en la fira. Per tant, des de l'IES Quercus es van aportar dues opinions diferents.</p>	Jordi Closas.
2. PETICIÓ FUNDACIÓ LACETÀNIA	<p>ACTA 25 OCTUBRE 2006</p> <p>El Jordi Closas demana que enviem a la fundació la memòria de l'escola empresa del curs passat. La Yolanda ha preparat aquest material i l'ha enviat per correu electrònic a l'adreça que el Jordi li ha facilitat. Em acordat que el Jordi vetllarà per si aquesta informació els ha arribat o no.</p>	Jordi Closas.

### 10.2.- Relacions amb Fira de l'estudiant

FIRA L'ESTUDIANT	DE	<p>ACTA 20 DESEMBRE 2006</p> <p>S'informa als coordinadors de cicles que ens han fet arribar una informació de la Fira de l'estudiant ( Att Marta) respecte a la participació oberta de tots els centres tant públics com privats i amb les característiques de promoció respecte als stands.</p> <p>Es comenta llavors que aniria bé disposar d'un DVD promocional dels cicles i el Jordi diu que estaria molt bé, per tal que no tornés a passar el mateix de l'any passat. La Yolanda li diu que és encara molt millor que per això ja que serà una eina professional per a promocionar els cicles allà on sigui i no només a la fira de l'estudiant. La Carme ho veu bé, però comenta que això portarà molta feina i que resultarà molt complicat de fer.</p> <p>La Yolanda demana si s'està o no disposat a fer aquest DVD perquè en el cas que es vegi molt difícil o que no es vulgui fer, llavors ja no cal ni continuar parlant amb el Toni Olivé (professional). Tothom accepta que sí i ho tirem endavant.</p>	Coordinadors
FIRA L'ESTUDIANT	DE	<p>ACTA 1 DE FEBRER 2007</p> <p>S'informa als coordinadors de cicles que la fira de l'estudiant serà els dies 11 a 16 d'abril. Fem una valoració de les coses que volem portar a l'estand i acordem el següent:</p> <ul style="list-style-type: none"><li>- Portarem un canó de centre i un portàtil. La Carme comenta que si no es disposa de canons del centre es podria organitzar per portar el de cicle de riscos però sempre amb previ consentiment de l'equip docent. També informa que se li ha demanat a l'Hipòlit que faci un a carcassa per a protegir aquest material i que seria ideal si es disposa per la fira. Així ens estalviariem de plegar-lo cada dia. Ho anirem vetllant.</li><li>- Els 3 plafons informatius del cicle.</li><li>- Fotos en el cas del cicle de grau mig que es penjaran en un plafó de suro.</li><li>- Plafons de fotografies de grau superior. En el cas de RP la Carme comenta que ella també és partidària de fer 3 plafons nous per aquest any. Se li demana que busqui les imatges que vol fer i demani pressupost a REMSA que és l'empresa que ens ho va fer l'any passat.</li><li>- Es parla de com es portarà tot aquest material el dia de muntatge. S'acorda que el Jordi portarà la furgoneta i entre els tres coordinadors portarem el material. La Carme comenta que ella a la tarda no podrà. Tractarem de deixar-ho preparat al migdia.</li><li>- El calendari que seguirem un cop la fira ja hagi començat serà preparat per la Yolanda i tots els equips docents del cicle s'organitzaran per a ser-hi. En cas de tenir classe se li demanarà a la Fina si és possible de cobrir-nos amb guàrdies.</li></ul>	COORDINADORS

### 10.3.- Formacions específiques de Formació Professional:

- Reunió amb el Jaume Vilanova de normativa específica per al curs 2006-07

		TOTAL	PARCIAL	
			Mateix camp professional	Altre camp professional
<b>CFGS RISCOS PROFESSIONALS</b>	Acreditar	390h ó +	50% fct 195h ó +	Doble fct 780h ó +
	Exempció	100% h. fct (390h)	50% h. fct (195h) 195h amb conveni	25%h fct (98h) 292 h amb conveni
	<b>Documents</b>	<ul style="list-style-type: none"> <li>• Certificat o informe de l'entitat col·laboradora, on constin les hores d'experiència laboral i que detalli l'activitat, les funcions i tasques que ha realitzat a l'entitat col·laboradora</li> <li>• Contractes laborals</li> <li>• Fulls de salaris</li> <li>• Informe de la vida laboral de la Tresoreria General de la Seguretat Social</li> <li>• Si treballa pel seu compte:               <ul style="list-style-type: none"> <li>- Certificat d'alta d'activitat econòmica</li> <li>- Rebuts de cotització a la Seguretat Social (si escau)</li> <li>- Quota d'autònom</li> <li>- Declaració trimestral positiva de l'activitat econòmica (model 130)</li> </ul> </li> </ul>		

		TOTAL	PARCIAL	
			Mateix camp professional	Altre camp professional
<b>CFGS ANIMACIÓ FÍSICOESPORTIVES</b>	Acreditar	410h ó +	50% fct 205 ó +	Doble fct 820 ó +
	Exempció	100% h. fct (410h)	50% h. fct (205h) 205h amb conveni	25%h fct (h) 308 h amb conveni
	<b>Documents</b>	<ul style="list-style-type: none"> <li>• Certificat o informe de l'entitat col·laboradora, on constin les hores d'experiència laboral i que detalli l'activitat, les funcions i tasques que ha realitzat a l'entitat col·laboradora</li> <li>• Contractes laborals</li> <li>• Fulls de salaris</li> <li>• Informe de la vida laboral de la Tresoreria General de la Seguretat Social</li> <li>• Si treballa pel seu compte:               <ul style="list-style-type: none"> <li>- Certificat d'alta d'activitat econòmica</li> <li>- Rebuts de cotització a la Seguretat Social (si escau)</li> <li>- Quota d'autònom</li> <li>- Declaració trimestral positiva de l'activitat econòmica (model 130)</li> </ul> </li> </ul>		

- Jornada de formació a Barcelona

## 10.4.- Coordinació amb tutors d'FCT en reunions

ACTA 01

12 FEBRER 2007

### REUNIÓ EXTRAORDINÀRIA DELS TUTORS DE LA FCT DE L'IES QUERCUS

Assistents: Carme Junyent Montse Rebate Ismael León Joan Prat Ester Busquets Iolanda Sánchez

PUNTS TRACTATS	ACORDS PRESOS	RESPONSABLE / TERMINI
<p><b>3. REVISIÓ DE FUNCIONS I PROCEDIMENT DE LA FCT.</b></p>	<p>Es llegeix atentament tot el procediment de la FCT per a informar a la Carme Junyent i la Montse Rebate i per a poder revisar si hi ha novetats en quant al procediment en si.</p> <p>S'aprofita per a remarcar a tot els tutors de la FCT que, segons la normativa, en cicles de dos anys de durada les FCT es poden començar a partir del final del segon trimestre. Per tant, aquesta reunió suposa el "tret de sortida" per a les FCT en els alumnes de 1er curs dels cicles de l'IES.</p> <p>Tal i com es fa any rere any, s'informa als tutors que al final de curs es realitza una memòria única de les FCT del centre i que s'ha de tenir present en el moment en que la Iolanda demani aquesta informació. La Carme Junyent demana si és possible de fer-li arribar les pautes de la memòria i queda amb la Iolanda per a aquesta informació.</p> <p>El procediment de la FCT (PC07 FCT V1.1) ha de ser revisat entre la Iolanda i l'Anna Vicente amb l'objectiu de realitzar modificacions al document inicial.</p>	<p>TUTORS FCT</p>
<p><b>4. REVISIÓ DE LES ENQUESTES ALS ALUMNES d'inici de la FCT (finals de 2on trimestre)</b></p>	<p>S'informa a tots els TUTORS de la FCT que els models d'enquestes de la FCT són força antics i caldria refer-los. Aquests models d'enquestes d'inici de la FCT haurien de facilitar la recollida d'informació sobre les preferències dels alumnes en el moment de realitzar pràctiques, així com si disposen de possibilitats d'exempció.</p> <p>S'acorda que cada tutor/a serà responsable d'aquest procediment i que quan ho cregui convenient passarà aquesta enquesta en hora de tutoria.</p>	<p>TUTORS FCT</p>
<p><b>3. NOUS MODELS D'EXEMPCIONS (nou format i segell UE)</b></p>	<p>S'informa als tutors d'fct que s'han canviat els models de la FCT ( exempcions, resolucions, etc.) i que es dipositaran en les safates del despatx escola-empresa i a l'ordinador.</p> <p>Cal tenir present que:</p> <ul style="list-style-type: none"> <li>- ja no existeix l'exempció PARCIAL A I B.</li> <li>- Caldrà fer un informe-proposta de les exempcions per part del tutor.</li> <li>- La comissió que resol exempcions en convocarà 1 cop per trimestre i que seria necessari estipular a principis de curs quin dia i hora es convocarà aquesta reunió. L'Ismael comenta que això no s'havia fet així i que la normativa no ho contempla, però la Iolanda comenta que a efectes pràctics ( amb molts alumnes)és preferible fer-ho amb previsió.</li> <li>- S'haurà d'omplir un nou informe de resolució de la fct.</li> <li>- Tots els documents de la FCT i de cicles hauran d'anar amb el segell de la UE ( tots els professors tenen el segell a la carpeta de compartits)</li> </ul>	<p>YOLANDA</p>

<p><b>4. REPAS DEL LLIBRET DE PRÀCTIQUES</b></p>	<p>Es fa una repassada general al funcionament adequat del llibret de pràctiques. Es comenta que és imprescindible que el llibret vagi signat adequadament per la directora i que vagi segellat. També és imprescindible que consti el n° de registre o conveni i el tel de 'Hospital general ( centre concertat).</p> <p>Es parla si el llibret l'ha de complimentar el tutor o l'alumne en quant a l'apartat de trets generals. L'Ismael comenta que ho fa ell i l'Ester, el Joan i la Carme que ho fa l'alumne amb supervisió del tutor/a. Es considera de forma general que és millor que ho faci 'alumne i es responsabilitzi d'aquest procés des del principi.</p> <p>Es comenta als tutors que hi ha un apartat en el llibret que fa referència al pla d'activitats específic de cada cicle. Aquets pla d'activitats està penjat a la web i allà és molt més fàcil d'incloure les activitats al llibret. Es demanarà al Jaume Vilanova si es pot complimentar directament en els fulls i llavors adjuntar-los al llibret (així ens estalviariem feina en haver d'escriure totes les activitats).</p>	<p>TUTORS</p>
<p><b>5. INFORMACIONS D'INTERÈS</b></p>	<p>A. En cas d'accident en pràctiques: 93-4006900 ( Demanar pel Pere Garcia o la Neus Pey de la 3a planta)</p> <p>B. En cas de pràctiques a l'estiu s'ha de fer una petició escrita i signada per direcció i dirigida al Director general de la FP, i enviar-lo juntament al Jaume Vilanova, (Jaume.vilanova#gencat.net)</p> <p>C. TELÈFON DE L'ESCOLA TREBALL (MANRESA): 938725166</p> <p>D. La Lluïsa Ledesma és l'administrativa que valida els convenis. Qualsevol dubte feu-li un e-mail. (Luisa.ledesma#gencat.net)</p> <p>E. Si voleu fer convenis des de casa: <a href="http://www.cambrescat.es">http://www.cambrescat.es</a></p> <p>F. Adreça important: <a href="http://gencat.net/educacio/estudis/formacio.htm">http://gencat.net/educacio/estudis/formacio.htm</a></p>	<p>YOLANDA</p>
<p><b>6. ASPECTES SOBREVINGUTS</b></p>	<p>La Carme Junyent i la Montse Rebate han parlat amb la Yolanda sobre com han de distribuir-se les pràctiques de la FCT en els alumnes de riscos. La Yolanda ha comentat que li semblava més lògic que la Montse assumís més pes en la FCT ja que la Carme ja estava desenvolupant tasques de coordinació de cicle i això li comportava molta més feina.</p> <p>Llavors la Montse ha proposat de que com cadascuna té una hora de reducció que cadascuna entomi la meitat de la FCT. En principi, la Carme assumirà els alumnes de segon i la Montse els de primer.</p>	<p>CARME I MONTSE</p>

### 10.5.- Resolució d'exempcions

Totes les actes són recollides per secretaria i es fan arribar al tutor/a corresponent per a ser arxivades.

REUNIDES en data 10 de gener de 2007 la Tutora d'FCT, Esther Busquets Esteban, la coordinadora del CFGS d'Animació d'Activitats Físiques i Esportives i la directora del centre, Anna Torruella i Sanllehy,

ACORDEN:

- Resoldre les sol.licituds d'exempció de la Formació en Centres de Treball, presentades pels alumnes que cursen el cicle formatiu de grau superior d'Animació d'Activitats Físiques i Esportives, que es relacionen més avall.
- Emetre resolució individual per lliurar-la a cada sol.licitant.

Cicle Formatiu	Curs	Cognoms i nom	Exempció sol.licitada	Exempció concedida	Observacions
0151 – A.Fís.	2	Erra Duran, Mario	Total	Total	
0151 – A.Fís.	2	Manzano Cererols, Josep	Total	Total	
0151 – A.Fís.	2	Sellarés Martínez, Oriol	Parcial	Parcial	Pendents de fer 308 h
0151 – A.Fís.	2	López Migueles, Sergio	Parcial	Parcial	Pendents de fer 308 h

0151 – A.Fís.	2	Collell Pujol, Marc	Parcial	<b>Parcial</b>	Pendents de fer 308 h
---------------	---	---------------------	---------	----------------	-----------------------

REUNIDES en data 31 MAIG 2007 la Tutora d’FCT del cicle, Esther Busquets Esteban, la coordinadora de Formació Professional, Iolanda Sánchez Navarro i la directora del centre, Anna Torruella i Sanllehy,

ACORDEN:

- Resoldre les sol·licituds d’exempció de la Formació en Centres de Treball, presentades pels alumnes que cursen el cicle formatiu de grau superior d’Animació d’Activitats Físiques i Esportives, que es relacionen més avall.
- Emetre resolució individual per lliurar-la a cada sol·licitant.

Cicle Formatiu	Curs	Cognoms i nom	Exempció sol·licitada	Exempció concedida	Observacions
0151 – A.Fís.	2	Clusella Vallbona, Andreu	Total	<b>Total</b>	
0151 – A.Fís.	2	Capellas Arenas, Josep Maria	Parcial	<b>Parcial</b>	Pendents de fer 308 h
0151 – A.Fís.	1	Vidal Sieiro, Marc	Parcial	<b>Parcial</b>	Pendents de fer 210 h
0151 – A.Fís.	2	Ribas Duocastella, Pau	Parcial	<b>Denegada</b>	Defecte forma

REUNIDES en data 12 de juny de 2007 la Tutora d’FCT del cicle, Esther Busquets Esteban, la coordinadora de Formació Professional, Iolanda Sánchez Navarro i la Coordinadora Pedagògica del centre, Anna Vila i Espinalt,

ACORDEN:

- Resoldre les sol·licituds d’exempció de la Formació en Centres de Treball, presentades pels alumnes que cursen el cicle formatiu de grau superior d’Animació d’Activitats Físiques i Esportives, que es relacionen més avall.
- Emetre resolució individual per lliurar-la a cada sol·licitant.

Cicle Formatiu	Curs	Cognoms i nom	Exempció sol·licitada	Exempció concedida	Observacions
0151 – A.Fís.	1	Gómez Figueras, Xavier	Total	<b>Total</b>	
0151 – A.Fís.	1	Marsal Badia, Jesús	Total	<b>Total</b>	
0151 – A.Fís.	1	López Hernández, Jennifer	Parcial	<b>Parcial</b>	Pendents de fer 308 h
0151 – A.Fís.	2	Dalmau Quer, Aleix	Parcial	<b>Parcial</b>	Pendents de fer 205 h
0151 – A.Fís.	2	Ferrer Fernández, Salvador	Total	<b>Total</b>	
0151 – A.Fís.	2	Garcia Fernández, Joel	Total	<b>Total</b>	
0151 – A.Fís.	2	Ribas Duocastella, Pau	Total	<b>Total</b>	
0151 – A.Fís.	2	Tarazona Carulla, Ferran	Total	<b>Total</b>	

## 10.6.- Revisió del sistema amb l’Anna Vicente

## **REUNIÓ 19 DE JUNY 2007**

Propostes de millora per al procediment de la FCT per al curs 2007-08

1.- Incloure una data de reunió d'inici de curs amb els tutors/es de la FCT per a recordar el procediment general i altres temes:

- La revisió de la normativa d'acord amb la reunió del coordinador territorial ( cap el desembre)
- Establir un timing o programació de la FCT de cada cicle i/o nivell
- Establir les dates de les resolucions de les exempcions a l'inici de curs.
- Recordar les funcions del tutor/a.

2.- Incloure també una reunió final de la FCT per a valorar el procediment i possibles problemàtiques.

3.- Revisió de l'enquesta d'inici de la FCT pels alumnes.

4.- Incloure el document: " Informe –proposta del tutor/a" per a la resolució de les exempcions per la comissió avaluadora.

5.- Revisar si cal o no incloure l'exempció singular en el procediment de la FCT.

6.- Unificar els models d'exempció per a tots els nivells de l'IES.

7.- Crear un model de document que permeti fer el seguiment telefònic o en persona amb les empreses.

8.- Unificar el model de seguiment de la FCT per part dels tutors/es.

9.- Revisar la carta de presentació de la Fundació de Lacetània i valorar si tots els cicles la passarem o no.

## **VALORACIÓ FINAL**

*D'acord amb tots els processos seguits al llarg del curs 2006-07 i observant que la FCT i l'estada a l'empresa són crèdits que requereixen una dedicació important per part del professor/a tutor/a , considero molt recomanable que es pugui disposar d'un temps de dedicació específic per a la coordinació general de la FCT amb l'objectiu de desenvolupar una actuació homogènia de tots els responsables i de crear millores en el procediment; així com d'impulsar les relacions entre les empreses i el centre.*

Sant Joan de Vilatorrada, juliol de 2007

Iolanda Sánchez Navarro



# **INFORME DE L'IES LLOBREGAT DE SALLENT**

## **UNITAT DE RELACIONS ESCOLA-EMPRESA**

La unitat de relacions Escola-Empresa de l'IES Llobregat de Salient, ha estat formada durant el curs 2006/2007 pels següents membres:

- **Coordinador de Formació Professional:** Andreu Roca i Riera
- **Tutors de Formació en els Centres de Treball:**  
Martí Guixé i Canals de Manteniment Electromecànic  
Asunción García i Leonart de Gestió Administrativa
- **Tutors d'Estada a l'Empresa:** Martí Guixé Canals i Andreu Roca Riera.

Durant el curs 2006/2007 l'IES Llobregat ha formalitzat els següents convenis de pràctiques a les empreses distribuïts per nivells educatius:

Nivell educatiu: **Cicles Formatius de Grau Mitjà**

Especialitat: **Instal·lació i manteniment electromecànic de maquinària i conducció de línies**

<b><u>Empresa</u></b>	<b>Núm. Convenis</b>	<b>Alumnes</b>
Instal·lacions Esteve Vivancos	1	Rodrigo Nicolás Gari Gómez
Deseuras, SA	1	Abel Navarro Martín
Transformación y P. Mecánicos de Precisión	1	Soufiane Ziani
<b><u>Núm. Total de Convenis</u></b>	<b>3</b>	

**Cicle formatiu de grau mitjà d'Instal·lació i manteniment electromecànic de maquinària i conducció de línies:**

Els alumnes de l'esmentat cicle formatiu han realitzat un total de 3 convenis en 3 empreses de la comarca segons la població dels alumnes, en el marc del crèdit de formació en el centre de treball (FCT). La durada d'aquests convenis ha estat de **350 h mínim**.

Aquest cicle formatiu té una durada de **2000 h**, o sigui, dos cursos escolars.

Els alumnes d'aquest cicle formatiu que han finalitzat els seus estudis en el nostre centre, en l'actualitat estan tots treballant en diverses empreses del sector. La resposta de les empreses ha estat molt satisfactòria, havent-t'hi molta més demanda d'empreses que alumnes disponibles.

Nivell educatiu: **Cicle Formatiu de Grau Mitjà**

Especialitat: **Gestió Administrativa**

<u><b>Empresa</b></u>	<b>Núm. Convenis</b>	<b>Alumnes</b>
Joyeria TOUS, SA de Manresa	1	Cristina Martínez Codina
Sallent Bages Assessoria, SL	1	M.del Mar Pons Vilaró
Ajuntament de Sallent	1	Nereida Gallardo Valldeperez
Grup Gamma Sallent	1	Carlos Sánchez Ruiz de Valdívia
<u><b>Núm. Total de Convenis</b></u>	<b>4</b>	

**Cicle Formatiu de grau mitjà de Gestió administrativa:** Els alumnes del cicle formatiu han realitzat un total de 4 convenis en 4 empreses de la comarca segons la població dels alumnes, en el marc del crèdit de formació en el centre de treball FCT la durada d'aquests convenis ha estat de **310 h mínim**.

Aquest cicle formatiu té una durada de **1300 h** o sigui d'un curs escolar.

Nivell educatiu: **Batxillerat**

Crèdit: **Estada a l'empresa**

<b><u>Empresa</u></b>	<b><u>Núm. Convenis</u></b>	<b><u>Alumnes</u></b>
Edicions Intercomarcals, SA	1	Guillem Cabra Cortés
Espais Arquitectura Sallent	1	Bàrbara Craviotto García
Mc Bride	1	Aïda Franch Arnau
Biblioteca de Balsareny	1	Marta Jurado Obradors
Creu Roja de Sallent	1	Elisabet Ledesma Peña
<b><u>Institut Paleontologia M.Crusafont de Sabadell</u></b>	1	Eudal Mujal Grané
Veterinària Els Peluts Navàs	1	Núria Puigdel·lívol Estruch
<b><u>Núm. Total de Convenis</u></b>	<b>7</b>	

**Batxillerat:** Els alumnes de Batxillerat han realitzat un total de 7 convenis en 7 empreses, entitats o institucions de la comarca segons la població dels alumnes, en el marc del crèdit d'estada a l'empresa. La mitjana de la durada d'aquest convenis ha estat de **70 hores**, amb la coordinació entre tots els instituts adherits a la fundació.

# **INFORME DE L'IES "LLUÍS DE PEGUERA" DE MANRESA**

## **Informe de l'IES Lluís de Peguera de Manresa**

En Miquel Cabrera i en Ricard Domínguez han vetllat la realització de les pràctiques dels alumnes del Cicle Formatiu i del Batxillerat respectivament, durant el curs 06-07.

### **Batxillerat**

Crèdit d'estada a l'empresa

#### **Empresa    núm. convenis Alumne**

FORUM S.A.	1	Carla Armengol Bernades
Ajuntament de Manresa (Arxiu)	1	Eduard Salmerón Llopart
Clínica Veterinària Veter 71	1	Aina Vinyes Casasayas
Joan Miró Ariza	1	Gemma Boix Pou
Teixits Montserrat	3	Carla González Martínez Cristina Puerto González Anca Somkutan
Llar d'infants La Baldufa	2	Iris Bastidas López Sandra Font Pérez
Laboratori Clínic del Bages (ICS)	3	Aida Bayerri Bover Saray Garcia Sierra Sanae Matraz
IES Lacetània	1	Roxana-Simina Stetiu
IES Guillem Catà	1	Javier Gómez Pascual
Clínica Veterinària El Niu	1	Maurici Perramon Cerarols
Joieria Tous S.A.	1	Anna Benet Prat
Campabadal Vilalta SL	1	Sara Campàbadal Donadeu
Centre Jardineria Manresa	1	Guillem Castellà Torra
ColorBages SL	2	Gessamí Dato Mazo Xavier Segura Segués
INPROVOR SL	1	Carla Fernández Martínez
Farmàcia Mayor	1	Carles Forné Muntaner
Farmàcia Nogueras	2	Clàudia Solà Richarte Queralt Trullàs Franco

<b>Foto Estudi85 SL</b>	<b>1</b>	<b>Francesc Orgaz Riera</b>
<b>Comunicació Efectiva Metropolitana SL</b>	<b>1</b>	<b>Gerard Ribalta Bersabé</b>
<b>Esp. i Serveis Integrals SL</b>	<b>1</b>	<b>Queren Rivera Costa</b>
<b>Arqueociència-Serveis Culturals S.L.</b>	<b>1</b>	<b>Jordi Serra Morales</b>
<b>PRODA S.A.</b>	<b>1</b>	<b>Josep Solé Calafell</b>

Núm. total de convenis ..... 29

Valoració

**S'han pogut atendre totes les sol·licituds. Cal destacar la bona disponibilitat de la gran majoria d'empreses que se'ls ha demanat col·laboració.**

**La mitjana de durada dels convenis ha estat d' un mes (unes 80 hores).**

**Tant els alumnes com els responsables educatius (empreses i institut) valorem molt positivament aquesta experiència laboral en el batxillerat.**

## Cicle Formatiu de Grau Superior: Anàlisi i Control

### Crèdit de Formació en Centres de Treball

#### **Empresa Núm. convenis Alumne**

CENTRE TECNOLÒGIC DE MANRESA (Laboratori)	3	Maria Villar Ferrer Adrià Gómez Bueno Mònica Echalecu Naudi
GRUP LASEM (Laboratori)	1	Olga Parera Martínez
IBERPOTASH SA (Laboratori)	3	Aleix Codina Sala Alba Molner Rial Thais Orellana Subirana
TEXTIL PLANAS OLIVERAS S.A. (Laboratori)	2	Íngrid Alsina Casadesús
<b>ALTHAIA 1</b> (Laboratori)		<b>Isaac Guerrero Fernandez</b>

Núm. total de convenis ..... 10

#### Valoració

**La col·laboració amb les empreses s'ha desenvolupat de forma molt satisfactòria tant per la formació tècnica que han assolit els nostres alumnes com per l'esforç realitzat per part de les entitats col·laboradores per poder atendre les necessitats formatives dels nostres alumnes.**

**La durada dels convenis ha estat: de 310 hores (9) i 80 hores (1).**

# **IES GUILLEM CATÀ INFORME SOBRE CONVENIS**

## **INFORME SOBRE ELS CONVENIS**

### **Departament de relació amb les empreses. Curs 2006/07**

L'equip de professors que aquest curs ha gestionat les pràctiques a les empreses és el següent:

Coordinador de FP:

**Conxita Palomas**

Tutors de Cicles:

- |  |                            |
|--|----------------------------|
| ▪ CFGS Animació Sociocultural                            | <b>Joan Morros</b>         |
| ▪ CFGM Comerç  | <b>Antoni Torner Vidal</b> |
| ▪ CFGM Fabricació a mida i instal·lació de fusta i moble | <b>Josep Vall</b>          |
| ▪ CFGS Gestió Comercial i Marketing                      | <b>Joan Soler</b>          |
| ▪ CFGM Perruqueria                                       | <b>Carme Oliva</b>         |
| ▪ CFGM Cures Auxiliars d'Infermeria                      | <b>Encarna Ortiz</b>       |
| ▪ CFGS Educació Infantil                                 | <b>Gemma More</b>          |
| ▪ Estada a l'empresa de Batxillerat                      | <b>Àlex de Sande</b>       |

## **Valoració dels resultats**

### **Globalment**

La matriculació de l'alumnat dels cicles que ja impartíem, ha disminuït durant aquest curs al voltant d'un 8,82% respecte al curs anterior, però al tenir en compte la nova incorporació del CFGS d'Educació Infantil, es comprova hi ha hagut en general un increment del 13,24 % envers el curs anterior.

Tots els cicles formatius han baixat lleugerament el nombre de matrícules, (deduint les baixes), els més significatius, són: Comerç, Fusteria i Perruqueria.

En el nou cicle formatiu d' Educació Infantil el grup es va omplir a les 30 places ofertades.

### **Convenis**

En quan als alumnes en pràctiques, lògicament segueix la mateixa tònica de la matrícula, però accentuada amb les exempcions o els que deixen les pràctiques per al curs següent; en general hi ha hagut una lleugera davallada del **5,76%** de convenis respecte al curs anterior.

Els cicles d'animació sociocultural i Gestió comercial i màrqueting són els que han tingut la major davallada, especialment per la gran quantitat d'exempcions sol·licitades.

El cicle d'Educació Infantil ha començat alguns convenis a 1r curs.

## **Exempcions**

Cada vegada hi ha més alumnes que tenen alguna activitat laboral i en conseqüència poden demanar exempcions, així, aquest curs s'ha arribat a les 50 exempcions. (Curs 05/06 = 42)

## **Borsa de treball**

Pel que fa referència a les entitats col·laboradores o empreses, la tònica ha estat similar a la de cursos anteriors, però això no és gens d'important tenint en compte que es disposa d'un número d'empreses i entitats col·laboradores molt gran a l'espera de poder acollir alumnes en conveni

També, com el curs anterior, hi han cicles en els quals les entitats col·laboradores o empreses no col·laboren amb la Fundació, ja que en general, són entitats públiques o socials, a les quals els és força complicat justificar despeses o costos.

## **Valoració per cicles**

### **• CFGS Animació Sociocultural**

Mirant els números, es veu que aquest cicle formatiu s'ha mantingut en el mateix nombre d'alumnes que el curs anterior, encara que la quantitat de convenis hagi disminuït a favor de les exempcions, ja que molt alumnat ja treballa en aquest àmbit.

Val a dir que les empreses amb les quals tenen relació per a fer les pràctiques no col·laboren en les quotes de la Fundació, ja que la majoria de les empreses són públiques o entitats socials.

El tutor de pràctiques manifesta que la FCT ha funcionat correctament, encara que en els casos d'alumnes que fan les pràctiques lluny de Manresa el seguiment ha estat més difícil.

Tampoc no ha tingut complicacions per trobar empreses / entitats col·laboradores, més aviat han tingut propostes que no s'han pogut cobrir.

### **• CFGS Gestió Comercial i Marketing**

En aquest cicle formatiu el nombre d'alumnes és similar al curs anterior encara que els convenis han disminuït (de **14** el curs 05/06 a **9** el curs 06/07).

El nombre d'empreses que han signat convenis, conseqüentment, ha disminuït a 9.

En canvi, el número d'exempcions totals fetes al mateix curs han augmentat de 0 el curs passat a 10 en el present.

Un conveni va ser rescindit per incompliment.

Alguns han quedat aplaçades per al curs vinent.

Durant aquest curs no hi han hagut problemes per trobar empreses / entitats on fer les pràctiques l'alumnat, sinó més bé al contrari, hi ha més demanda per part d'empreses que alumnat disposat a fer les pràctiques, en aquest sentit s'ha pogut escollir empreses més adients.

Segons els qüestionaris d'avaluació passats al alumnat pel tutor, tots estant contents de les pràctiques efectuades i les valoracions són força positives.



### ● CFGM Comerç

A aquest cicle, el nombre d'alumnes matriculats s'ha mantingut, encara que s'ha produït un nombre important de baixes. En termes absoluts ha disminuït en set alumnes.

Segueix sent un punt desmotivador per l'alumnat del cicle el fer-lo en horari de tarda, ja que la majoria de l'alumnat és de la comarca i no té mitjans de transport públic a les entrades ni sortides de les classes. S'ha d'afegir la poca motivació o interès o ganxo que té en l'alumnat, tot i que probablement és del cicles que més sortides té de cara a tenir feina.

No obstant, en aquest cicle de curta duració, s'observa una tendència cada vegada major a fer el cicle amb la intenció de ser el pont cap als cicles de grau superior, després de fer les proves d'accés.

El nombre de convenis i el d'entitats col·laboradores es conserva igual a l'any anterior. Per contra val dir que les exempcions en aquest cicle s'han reduït, per exemple les exempcions parcials han passat de 5 a 0 en termes absoluts i les altres igual al curs anterior.

També s'ha de mirar com una causa important de disminució de convenis, la preferència a donar-se d'alta treballant amb contracte laboral temporal i després convalidar les pràctiques a fer-les com a crèdit obligatori a l'institut;

Es manté la tònica, com l'últim curs, el baix nivell de coneixements i motivació de l'alumnat al començar el cicle, procedent dels estudis anteriors, normalment la etapa de l'ESO, causa que influeix en les pràctiques en les poques ganes de treballar o de responsabilitats que hi posen.

El tutor responsable de les pràctiques a les empreses no ha tingut cap problema per trobar empreses adients al cicle sinó que, com ja he comentat, hi han més empreses que alumnes. Per part de l'alumnat, troben positives les pràctiques, però també pensen que són masses hores.

Val a dir que la totalitat de les empreses col·laboren amb la Fundació.

### ● CFGM Fabricació i instal·lació de fusta i moble a mida

El nombre d'alumnes matriculats al segon curs ha experimentat una petita reducció respecte al curs anterior (de 12 a 10); en conseqüència, el nombre d'alumnes en conveni i empreses col·laboradores en termes absoluts han disminuït en 3 respectivament respecte al curs anterior. Sembla ser que és un cicle que es consolida pràcticament en les mateixes dades cada any, és a dir, que el nombre d'alumnes i convenis està sempre entre els 10 i els 12 alumnes.

El tutor no ha tingut cap problema per trobar empreses adients i tots els convenis han estat acceptables excepte en un cas, en que l'alumne no tenia un comportament adequat i no complia les mesures de seguretat de l'empresa, per aquest motiu, l'empresa d'acord amb el tutor es va donar de baixa a meitat del conveni.

La resta de convenis han complert bé els objectius, seguint el pla d'activitats pactat amb l'empresa.

Aquesta és la 7a promoció i és la primera vegada que gairebé cap alumne s'ha quedat a la mateixa empresa amb contracte després de les pràctiques.

De les empreses relacionades en aquest curs i amb aquest cicle formatiu totes col·laboren amb la Fundació.

- **CFGM Perruqueria**

El nombre d'alumnes de segon curs ha disminuït lleugerament respecte el curs anterior, és a dir, s'ha quedat en 18 alumnes; en canvi el nombre de convenis i empreses tant sols s'ha reduït en 1 i 2 respectivament.

També, en perruqueria, s'ha de dir que les exempcions segueixen pràcticament la mateixa tònica del curs anterior; hem de tenir en compte que hi han alumnes que deixen les pràctiques per al curs vinent quan veuen que no es trauran tot el curs de cop i, també en aquest curs, hi han alumnes repetidors que ja tenen les pràctiques fetes.

Val a dir que en aquest cicle també és dels que més demanda d'alumnes tenen per part de les entitats i empreses i mai és possible cobrir aquesta demanda amb l'oferta d'alumnes que tenim matriculats. Per això la tutora de pràctiques no ha tingut cap complicació per trobar entitats / empreses adients a les activitats del cicle ni tampoc cap problema dels alumnes que han tingut un comportament responsable i bo durant les pràctiques.

Totes les empreses relacionades en aquest curs i amb aquest cicle formatiu col·laboren amb la Fundació.

- **CFGM Cures Auxiliars d'Infermeria**

Aquest curs el nombre d'alumnes reals del segon curs d'aquest cicle, sense baixes, s'ha reduït en un alumne respecte al curs anterior.

En canvi el nombre de convenis ha augmentat en 3 de més respecte el curs anterior.

En quant a la dificultat per trobar empreses / entitats adients, el tutor no ha tingut cap problema ja que moltes empreses són del sector públic sanitari i es mantenen cada curs acadèmic, i en ocasions, com aquest curs s'han afegit entitats privades, que segurament aniran en increment.

S'ha de recalcar que el número de convenis real en aquest curs és pràcticament el doble del 31 alumnes que hi constant en la taula adjunta pel fet de què quasi cada alumne fa les pràctiques en dos llocs diferents per completar de forma més adient el seu currículum d'activitats, d'aquesta forma els alumnes veuen dues formes diferents de treball, una en un hospital i una altra en una residència d'avis, clínica dental, ambulatori, etc.

També les pràctiques s'ha adequat als plans d'activitats pactats, sobretot en els hospitals que hi ha més diversitat de tasques.

L'alumnat, en general, ha estat content de fer les pràctiques, fins i tot els sap greu quan finalitzen; Des de fa anys, aquest cicle, va passar a fer-se en dos cursos acadèmics, la qual cosa va provocar que l'FCT no es realitza al primer curs sinó al següent curs, cosa que fa que els alumnes tinguin més temps per fer les pràctiques al segon curs, incrementant la motivació en allò que volen fer i estudiar.

Val dir que aquest cicle no hi ha cap empresa / entitat col·laboradora amb la Fundació Lacetània ja que als sectors públics els és difícil entrar en aquesta dinàmica per la seva pròpia estructura.

● **Batxillerat**

Pel que fa a Batxillerat la tònica no ha canviat respecte al curs passat. Segueix l'augment del número d'alumnes en Estada a l'Empresa, un 11,11% respecte al curs passat però ja no es tan gran l'increment com el curs anterior que va ser del 63,64%.

Les empreses o entitats, en canvi han disminuït en un 6,25% respecte al curs anterior, és a dir hi ha una certa tendència a fer l'estada en l'empresa en les mateixes entitats/empreses dels companys, cosa normal quan són entitats que estan molt diversificades, com el hospital, les llars d'infants, els diaris, etc.; s'ha de dir que tots els alumnes que han demanat fer "l'estada a l'empresa" les han fet, sense excloure a cap alumne, ja que tots eren candidats per a fer-les segons la seves trajectòries durant el curs.

**ALUMNAT DE BATXILLERAT "ESTADA A L'EMPRESA"**

<b>"ESTADA A LES EMPRESES"</b>	<b>CONVENIS</b>				
	<b>curs 02-03</b>	<b>curs 03-04</b>	<b>curs 04-05</b>	<b>curs 05-06</b>	<b>curs 06-07</b>
<b>Número de convenis</b>	<b>12</b>	<b>11</b>	<b>18</b>	<b>20</b>	<b>6</b>
<b>Augment / disminució</b>		<b>-8,33%</b>	<b>63,64%</b>	<b>11,11%</b>	<b>-70,00%</b>

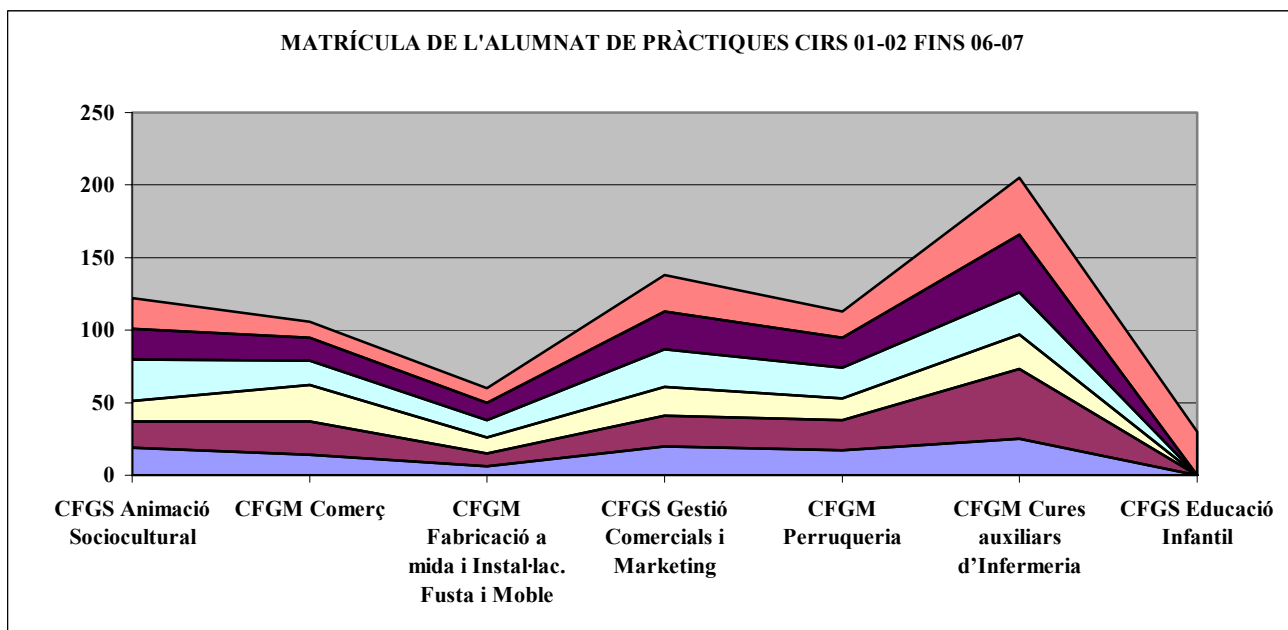
<b>"ESTADA A LES EMPRESES"</b>	<b>EMPRESSES</b>				
	<b>curs 02-03</b>	<b>curs 03-04</b>	<b>curs 04-05</b>	<b>curs 05-06</b>	<b>curs 06-07</b>
<b>Número d'empreses / entitats</b>	<b>8</b>	<b>9</b>	<b>16</b>	<b>15</b>	<b>6</b>
<b>Augment / disminució</b>		<b>12,50%</b>	<b>77,78%</b>	<b>-6,25%</b>	<b>-60,00%</b>

### *Evolució de matricules als cicles formatius.*

**[Solament alumnat dels cursos que poden fer pràctiques a les empreses.]**

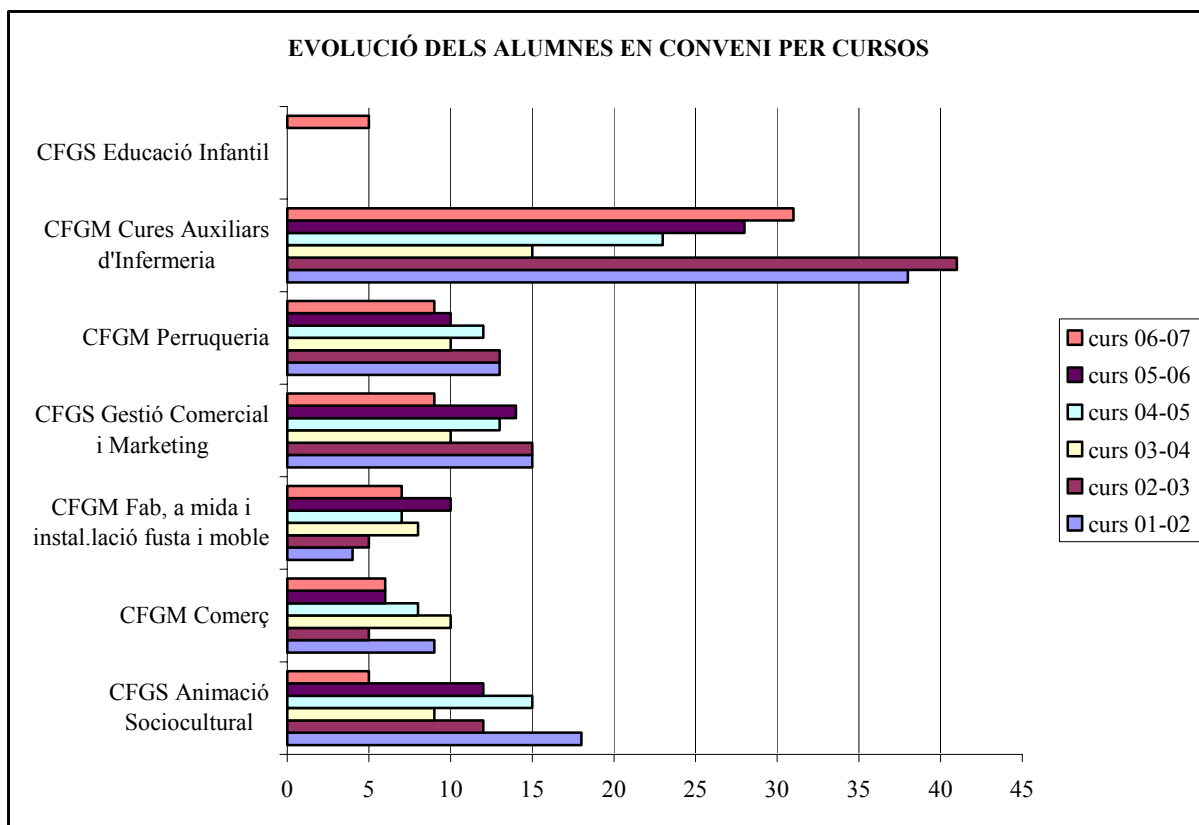
CICLES FORMATIUS	ALUMNES MATRICULATS (traient les baixes)					
	curs 01-02	curs 02-03	curs 03-04	curs 04-05	curs 05-06	curs 06-07
CFGS Animació Sociocultural	19	18	14	29	21	21
CFGM Comerç	14	23	25	17	16	11
CFGM Fabricació a mida i Instal·lac. Fusta i Moble	6	9	11	12	12	10
CFGS Gestió Comercials i Marketing	20	21	20	26	26	25
CFGM Perruqueria	17	21	15	21	21	18
CFGM Cures auxiliars d'Infermeria	25	48	24	29	40	39
CFGS Educació Infantil	0	0	0	0	0	30
<b>Totals cicles formatius....</b>	<b>101</b>	<b>140</b>	<b>109</b>	<b>134</b>	<b>136</b>	<b>154</b>
<i>Increment/decrement</i>		38,61%	-22,14%	22,94%	1,49%	13,24%

Nota: en els cicles de 2 anys, la matrícula correspon a la del 2n curs, que és el de les pràctiques.



***Taula i gràfic de l'evolució dels convenis: alumnes de cf i empreses/entitats.***

CICLES FORMATIUS	ALUMNES EN CONVENI					
	curs 01-02	curs 02-03	curs 03-04	curs 04-05	curs 05-06	curs 06-07
CFGS Animació Sociocultural	18	12	9	15	12	5
CFGM Comerç	9	5	10	8	6	6
CFGM Fab, a mida i instal.lació fusta i moble	4	5	8	7	10	7
CFGS Gestió Comercial i Marketing	15	15	10	13	14	9
CFGM Perruqueria	13	13	10	12	10	9
CFGM Cures Auxiliars d'Infermeria	38	41	15	23	28	31
CFGS Educació Infantil	0	0	0	0	0	5
<b>Totals</b>	<b>97</b>	<b>91</b>	<b>62</b>	<b>78</b>	<b>80</b>	<b>72</b>



*Nota: al CFGM de Cures Auxiliars d'Infermeria, figuren el número d'alumnes que han fet conveni, no el número de convenis, és a dir, per exemple, durant el curs 06-07 s'han fet un total de 59 convenis*

## TAULA D'EMPRESSES I / O ENTITATS EN CONVENI

CICLES FORMATIUS	EMPRESSES / ENTITATS					
	curs 01-02	curs 02-03	curs 03-04	curs 04-05	curs 05-06	curs 06-07
CFGM Animació Sociocultural	13	11	10	9	12	5
CFGM Comerç	9	5	9	8	6	6
CFGM Fab. a mida i instal·lació de fusta i moble	4	5	8	7	9	6
CFGM Gestió Comercial i Marketing	15	13	10	13	11	9
CFGM Perruqueria	13	13	11	12	11	9
CFGM Cures Auxiliars d'Infermeria	7	7	2	6	4	9
CFGM Educació Infantil	0	0	0	0	0	4
<b>Totals</b>	<b>61</b>	<b>54</b>	<b>50</b>	<b>55</b>	<b>53</b>	<b>48</b>

### Taules de l'evolució de les exempcions dels cicles formatius.

CICLES FORMATIUS	EXEMPCIONS PARCIALS A 50%					
	curs 01-02	curs 02-03	curs 03-04	curs 04-05	curs 05-06	curs 06-07
CFGM Animació Sociocultural	10	5	1	2	5	1
CFGM Comerç	4	0	0	0	5	0
CFGM Fab. a mida i Instal·lació de Fusta i Moble	0	1	1	0	1	1
CFGM Gestió Comercials i Marketing	11	7	4	6	0	0
CFGM Perruqueria	1	3	1	1	0	1
CFGM Cures auxiliars d'Infermeria	7	17	5	1	5	4
CFGM Educació Infantil						
<b>Totals</b>	<b>33</b>	<b>33</b>	<b>12</b>	<b>10</b>	<b>16</b>	<b>7</b>

\* Al curs 02-03, en la Exempció Parcial B, estan incloses les Parcial C que havien en la normativa del curs.

\* A partir del curs 05-06, solament hi ha 2 tipus d'exempció, la Total i la Parcial (25% -incloses en la Parcial B- o del 50% -incloses en la Parcial A).

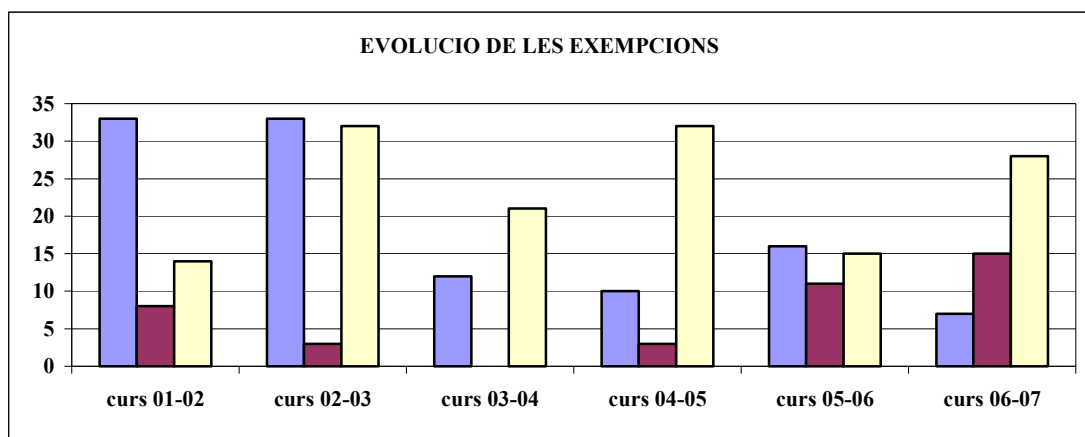
CICLES FORMATIUS	EXEMPCIONS PARCIALS B 25%					
	curs 01-02*	curs 02-03*	curs 03-04	curs 04-05	curs 05-06	curs 06-07
CFGM Animació Sociocultural	1	0	0	0	0	0
CFGM Comerç	0	0	0	0	0	0
CFGM Fab. a mida i Instal·lació de Fusta i Moble	0	0	0	0	0	0
CFGM Gestió Comercials i Marketing	4	3	0	0	11	6
CFGM Perruqueria	2	0	0	0	0	0
CFGM Cures auxiliars d'Infermeria	1	0	0	3	0	6
CFGM Educació Infantil						
<b>Totals</b>	<b>8</b>	<b>3</b>	<b>0</b>	<b>3</b>	<b>11</b>	<b>12</b>

CICLES FORMATIUS	EXEMPCIONS TOTALS					
	curs 01-02	curs 02-03	curs 03-04	curs 04-05	curs 05-06	curs 06-07
CFGM Animació Sociocultural	1	3	3	6	2	12
CFGM Comerç	4	10	7	8	2	2
CFGM Fab. a mida i Instal·lació de Fusta i Moble	2	4	1	2	2	2
CFGM Gestió Comercials i Marketing	1	4	1	10	0	8
CFGM Perruqueria	4	4	4	3	3	1
CFGM Cures auxiliars d'Infermeria	2	7	5	3	6	3
CFGM Educació Infantil						
<b>Totals</b>	<b>14</b>	<b>32</b>	<b>21</b>	<b>32</b>	<b>15</b>	<b>28</b>

TOTAL D'EXCEMPCIONS:   55             68             33             45             42             50

**Taula i gràfic de la evolució de les exempcions per cursos en els cicles formatius**

TIPUS D'EXEMPCIÓ	curs 01-02	curs 02-03	curs 03-04	curs 04-05	curs 05-06	curs 06-07	Totals
PARCIALS A 50%	33	33	12	10	16	7	111
PARCIALS B 25%	8	3	0	3	11	15	40
TOTALS	14	32	21	32	15	28	142
Totals	55	68	33	45	42	50	293



## ESCOLA D'ART

ALUMNES DE L'ESCOLA D'ART DE MANRESA QUE HAN FET LA FCT  
Curs 2006-2007

Alumne/a

Empresa

CFGM d'Art final en Disseny Gràfic

Judit Franch Pons  
Eva Garcia Puig  
Joan Ramon Pérez Rodríguez  
Clàudia Ruiz Garcia  
Randy Pérez Martínez  
Sandra Sucarrats Tristany  
Sergi Carreto Casals

Impremta Guinó. Gironella  
Copisteria Sarrió. Manresa  
Foto Estudi 85, SL. Manresa  
Impremta Inom. Manresa  
Ajuntament de Manresa. Cultura  
Vidriera del Cardener. Sant Joan  
Virtual CAD

CFGS d'Il·lustració

Miriam López Rodríguez  
Abel Martínez Pérez  
Beatriz Rojas de la Rosa  
Jessica Querol Orgaz  
Josep Culell Pla  
Marc Fígols Coberta

Foto Estudi 85, SL. Manresa  
Vidriera del Cardener  
Fèlix Vázquez. Vilanova  
CAE Manresa  
Ajuntament de Manresa. Cultura  
Vidriera del Cardener

Manresa, octubre de 2007



# APORTACIONS ECONÒMIQUES

## APORTACIONS ECONÒMIQUES

### **BEQUES ALUMNES**

IES GUILLEM CATÀ	11200.00
IES QUERCUS	2050.00
IES LLOBREGAT	1902.01
IES LLUÍS DE PEGUERA	0
IES LACETÀNIA	51698.55
IES PIUS FONT I QUER	220.00
ESCOLA D'ART DE MANRESA	101.62
IES CASTELLET	0.00
<b>TOTAL</b>	<b>67282.18</b>

### **SUBVENCIONS ALS INSTITUTS**

#### IES LACETÀNIA

Cursos de reciclatge	2724.60
Explotació	1849.10

#### IES GUILLEM CATÀ

Explotació	336.56
------------	--------

#### IES QUERCUS

Explotació	82.65
------------	-------

#### IES LLOBREGAT

Explotació	60.73
------------	-------

#### IES LLUÍS DE PEGUERA

Explotació	2.68
------------	------

#### IES PIUS FONT I QUER

Capitalització convenis	578.18
Aportació al capital	-578.18

#### IES CASTELLET

Capitalització convenis	65.88
Aportació al capital	-65.88

### **ESCOLA D'ART DE MANRESA**

Capitalització convenis	54.72
Aportació al capital	-54.72

### **APORTACIONS ECONÒMIQUES REBUDES**

Les aportacions econòmiques compromeses per les diferents institucions, que s'aplicaran al finançament dels projectes de modernització presentats pels Instituts Quercus, Guillem Catà, Lacetània, Llobregat i Lluís de Peguera.

Caixa Manresa	3764.75
Cambra de Comerç i Indústria de Manresa	1706.69
Patronal Metal.lúrgica del Bages	846.17
Comissions Obreres	430.26
Consell Comarcal del Bages	1706.69
Ajuntament de Manresa	1706.69
UPC	286.83
Pimecsefes	846.17
Fapaes	430.26

#### **RESULTATS DE L'EXERCICI**

Els resultats de l'exercici comptable de la Fundació del període 01-09-06 al 31-08-07 han estat de 24.671,68 Euros.

REULL DE PREMSA

**FUNDACIÓ  
LACETÀNIA**  
Per al foment de la Formació Professional



PROMOU:

Lacetània

CENTRE INTEGRAL DE FORMACIÓ PROFESSIONAL

SI ESTÀS A L'ATUR I T'INTERESSA ENTRAR A TREBALLAR EN EL SECTOR ELECTROMECÀNIC, T'OFERIM LA POSSIBILITAT DE FORMAR-TE I INSERIR-TE:

ELECTROMECÀNIC DE MANTENIMENT

DURADA: 449 H INICI: SETEMBRE 2006



Generalitat de Catalunya Servei d'Ocupació de Catalunya

UNIÓ EUROPEA



Fons Social Europeu

Curs subvencionat pel Servei d'Ocupació de Catalunya i el Fons Social Europeu



www.cforpra.com

Pla. Ind. de Dolors - Polígon Final 00230 Manresa (Barcelona)

Dissabte, 16 de setembre 2006

Report | Economia, 16 de setembre del 2006

[MANRESA]

SOCIETAT | 7

La prova pilot del MIT a Manresa obre la porta a altres experiments tecnològics

El bon resultat de la prova pilot del projecte de teleformació E-learn desenvolupat pel Massachusetts Institute of Technology (MIT) amb alumnes de l'Institut Lacetània de Manresa, obren la porta a futures col·laboracions

LAPORCA DELCADO

Manresa

La prova pilot de teleformació E-learn desenvolupada pel Massachusetts Institute of Technology (MIT) amb alumnes de l'Institut Lacetània de Manresa, obren la porta a futures col·laboracions... El bon resultat de la prova pilot del projecte de teleformació E-learn desenvolupat pel Massachusetts Institute of Technology (MIT) amb alumnes de l'Institut Lacetània de Manresa, obren la porta a futures col·laboracions...



Alumnes del Lacetània, davant de l'aula de les Joves

Després d'estudiar tota la informació recollida, s'espera que s'haurà de preparar la iniciativa a gran escala i començar a treballar amb la Generalitat. Caldrà tenir en compte que un dels objectius del projecte era desenvolupar una metodologia de formació a distància que permetés a les persones que treballen a l'empresa adquirir nous coneixements i habilitats sense haver de deixar el treball.

LA TORNA

Com funciona el software electrònic

El software electrònic (e-learning) permet treballar i aprendre a través d'Internet. Aquesta tecnologia permet treballar i aprendre a través d'Internet. Aquesta tecnologia permet treballar i aprendre a través d'Internet...

ENTREVISTA | Aaron Zinnman, Membre del projecte E-learn

«Si el projecte ha funcionat a Manresa, també pot fer-ho en qualsevol punt de Catalunya»

Aaron Zinnman, de 25 anys, és un estudiant del MIT i forma part del projecte de teleformació E-learn desenvolupat pel MIT.



Zinnman, estudiant de la Universitat de Massachusetts

«Quan vam començar el projecte a Manresa, vam descobrir que la tecnologia E-learn és molt útil per a les empreses. Per això, vam decidir portar el projecte a Catalunya. El resultat ha estat molt positiu i esperem que es pugui replicar en altres punts de Catalunya».

Dijous 23 de maig 2002

ENSENYAMENT

# L'oferta educativa del Bages es mostra al Museu de la Tècnica

ARXILIANDREU OLIVE



Una imatge del saló manresà de l'ensenyament, en l'edició de l'any passat

REDACCIÓ  
Manresa

El Museu de la Tècnica acollirà a partir de dilluns vinent i fins el dissabte 1 d'abril la 8a Exposició de Cicles Formatius i la 14a edició de la Fira de l'Estudiant, una doble convocatòria educativa que conforma el saló bagenc de l'ensenyament, on espereu oferir als alumnes de secundària una visió general de tota l'oferta formativa a què poden accedir. La doble mostra romandrà oberta de dilluns a divendres, de 9 del matí a 2 de la tarda i de 4 a 6 de la tarda, i es preveu que hi passin els 68 grups de centres de secundària de la comarca, un total, doncs, de 1.600 alumnes. Com en anteriors edicions, la intenció dels organitzadors és oferir als assistents provinents dels centres que hi han concertat visita (els cursos de primer de batxillerat i quart d'ESO de tots els centres públics i privats del Bages) un tracte tutoritzat que els permeti fer una tria del seu futur educatiu. La fira i l'exposició també romandran obertes per al públic en general,

que hi podrà accedir cada dia de les 6 de la tarda i fins a les 8 del vespre i el matí de dissabte d'11 a 1 del migdia. En total, els organitzadors del saló preveuen rebre uns 2.500 visitants.

En la 8a Exposició de Cicles Formatius es donarà informació als assistents dels quinze cicles formatius de grau mitjà i els dotze de grau superior que s'ofereixen en el conjunt d'instituts adheritats a la Fundació Lacetània (l'IES-SEP Lacetània, els IES Lluís de Peguera, Guillem Catà, Pius Font i Quer i l'Escola d'Art, de Manresa; i els IES Llobregat, de Sallent; Mig Món, de Súria; Castellet, de Sant Vicenç de Castellet; i Quercus, de Sant Joan de Vilatorrada).

Una novetat que presenta enguany la convocatòria és l'organització de l'exposició en estands agrupats per instituts i no pas per famílies professionals, com es feia fins aquesta edició. Els estands prioritzaran la informació audiovisual per fer més atractiva l'oferta educativa que es posa a l'abast dels alumnes.

## LA TORNA

### Informació del nou centre integral

Una de les novetats que es trobaran enguany els visitants del saló manresà serà l'ubicació, dins l'estand de l'IES-SEP, d'un espai on es donaran a conèixer les activitats que desenvoluparà el nou centre integral de formació professional de fabricació mecànica, creat l'any passat per la Generalitat entorn de l'IES Lacetània. Formen part d'aquest nou centre l'Ajuntament de Manresa, la Cambra de Comerç i Indústria de Manresa, els departaments d'Educació i Treball i Indústria, la Fundació Lacetània, l'IES-SEP Lacetània, la Patronal Metal·lúrgica del Bages, PIMEC, CCOO i UGT.

## Jove!

- Si tens més de 16 anys
- Si vols aprendre un ofici
- Si vols fer pràctiques a l'empresa

Inscriu-te al programa de Formació i Aprenentatge Professional (FIAP)

T'oferim:

- Formació pràctica als tallers de l'institut (850 h)
- Pràctiques a les empreses (200 h)

Per a més informació adreça't a:

IES GUILLEM CATÀ (93 877 37 05) (Fusteria i Jardineria)  
IES LACETÀNIA (93 877 37 50) (Manteniment i Pintura)  
IES QUERCUS (93 876 45 56) (Serralleria)

Generalitat de Catalunya

Projecte impulsat pel Departament d'Educació en col·laboració amb el Servei d'Ocupació de la Generalitat de Catalunya, amb el suport del Fons Social Europeu.

Dijous, 25 de setembre del 2002

## Jove!

- Si tens més de 16 anys
- Si vols aprendre un ofici
- Si vols fer pràctiques a l'empresa

Inscriu-te al programa de Formació i Aprenentatge Professional (FIAP)

T'oferim:

- Formació pràctica als tallers de l'institut (850 h)
- Pràctiques a les empreses (200 h)

Per a més informació adreça't a:

IES GUILLEM CATÀ (93 877 37 05) (Fusteria i Jardineria)  
IES LACETÀNIA (93 877 37 50) (Manteniment i Pintura)  
IES QUERCUS (93 876 45 56) (Serralleria)

Generalitat de Catalunya

Projecte impulsat pel Departament d'Educació en col·laboració amb el Servei d'Ocupació de la Generalitat de Catalunya, amb el suport del Fons Social Europeu.

Dijous, 26 de setembre del 2002

## Jove!

- Si tens més de 16 anys
- Si vols aprendre un ofici
- Si vols fer pràctiques a l'empresa

Inscriu-te al programa de Formació i Aprenentatge Professional (FIAP)

T'oferim:

- Formació pràctica als tallers de l'institut (850 h)
- Pràctiques a les empreses (200 h)

Per a més informació adreça't a:

IES GUILLEM CATÀ (93 877 37 05) (Fusteria i Jardineria)  
IES LACETÀNIA (93 877 37 50) (Manteniment i Pintura)  
IES QUERCUS (93 876 45 56) (Serralleria)

Generalitat de Catalunya

Projecte impulsat pel Departament d'Educació en col·laboració amb el Servei d'Ocupació de la Generalitat de Catalunya, amb el suport del Fons Social Europeu.

Dijous, 27 de setembre del 2002

## FORMACIÓ

# La Fundació Lacetània premia els millors treballs dels alumnes dels instituts bagencs

AURORA RODRÍGUEZ  
Manresa

Disseny gràfic, tecnologia i medi ambient. Aquestes són algunes de les matèries de què tracten els treballs de final d'estudis, guardonats a la sisena edició dels Premis Fundació Lacetània, que ahir al vespre es van lliurar al Palau Firal de Manresa. Enguany s'hi han premiat nou treballs d'alumnes de batxillerat i cicles formatius dels instituts públics del Bages.

Abans de l'acte, el president de la Cambra de Manresa i de la Fundació Lacetània, Manel Rosell, va destacar que «aquests premis van néixer per incentivar l'excel·lència dels treballs i com un element més per vincular els instituts que formen la Fundació».

Segons el gerent de la Fundació Lacetània, Francesc Fernández, el jurat ha valorat «la creativitat, la iniciativa i l'aprofundiment en els diferents temes» dels treballs presentats. El jurat era format pel president de Pimec Catalunya Central, Vicenç Mauri, i quatre professors de l'Escola Politècnica de Manresa i la Fundació Universitària del Bages (FUB).

ANDREU OLIVE



Una representació dels guanyadors amb Rosell i Fernández (al mig)

Enguany, s'hi han presentat sis treballs més que en la passada edició. Tot i així, Fernández va comentar que «ens agradaria que hi augmentés la participació».

Els premiats d'aquesta edició són els següents:

►► **Cicles de grau mitjà.** El premi únic va ser per al treball «Art final amb disseny gràfic», de

Margarida Martínez (Escola d'Art de Manresa).

►► **Cicles de grau superior.** El primer premi va ser per a «Automatització d'una cèl·lula de fabricació flexible», de Noemi Bolló, Marco Martín, Xavier Garcia, Karim Talib, Javier González, Mario Mancera, Pol Bitlloch, Luis Campos, Joan Planell, Jordi

Casado, Javier Jiménez, Fernando Blanco, Marc Selga i Emilio Vega (Lacetània). El segon premi va ser per al treball «Trituradora de deixalles AMJ», d'Albert Camprubí, Josep Gangonells i David Montón (Lacetània). El tercer premi, ex aequo, va ser per a «Compactador de llunes», de Joel Cunill i Rafael Díaz (Lacetània), i per a «Centralització de comptadors», de David Castañeda i Ferran Serra (Lacetània).

►► **Batxillerat.** El primer premi va ser per al treball «D'una idea a un projecte, d'un projecte a una realitat. Vivència de la creació d'una empresa», de Raquel Mora i Montserrat Selga (Lluís de Peguera). El segon premi va ser per a «Els efectes de la química de l'aigua i la morfologia del bosc de ribera sobre els macroinvertebrats aquàtics en la part alta del riu Cardener», de Gemma Aranz (Lluís de Peguera). El tercer premi va ser, ex aequo, per a «L'antic ofici de pastor», de Galdric Iglesias (Pius Font i Quer), i per a «Introducció a la física de partícules: els raigs còsmics», d'Antoni Franco i Gonzalo Lorza (Lluís de Peguera).

## Més de 200 consultes per convalidar experiència professional per títols de FP

ANNA F. VILANOVA  
Manresa

Els serveis d'informació juvenil SAPSK, de Manresa, i Nexa, de Sant Fruitós de Bages, han rebut més de 200 consultes de tota la Catalunya central d'interessats a convalidar la seva experiència laboral en títols de formació professional. Ambdós punts d'informació, únics informadors reconeguts a les nostres comarques, qualifiquen «d'èxit» el nombre de consultes rebudes, després que el 10 de novembre l'ICQP (Institut Català de Qualificacions Professionals) acabés el període per inscriure's a les proves d'obtenció de títols de FP per a professionals.

Les consultes que s'han rebut via telefònica, presencial i per correu electrònic han estat, segons comenta Isabel Montraveta, tècnica informadora del servei d'informació juvenil SAPSK de Manresa, de persones d'una edat

compresa entre «40 i 50 anys i que fa molts anys que estan a la professió». Els títols més sol·licitats per saber com es convaliden i en quin centre han estat, entre altres, el cicle formatiu de grau mitjà d'equipis i instal·lacions elèctriques, el de cures auxiliars d'infermeria i el d'atenció socio sanitària. En el primer, per exemple, s'han interessat, segons Montraveta, «electricistes de tota la vida», i en els altres dos, d'àmbit sanitari, «un col·lectiu molt important de treballadors d'Althaia».

SAPSK i Nexa és el segon any que informen del reconeixement

**La mitjana d'edat dels interessats ha estat de 40 a 50 anys i fa molts anys que es dediquen a la mateixa professió**

de les competències adquirides per la vida de la formació no formal o per l'experiència laboral que fa l'ICQP. L'any passat, però, l'allau de consultes no va ser com el d'enguany. Fins i tot vist l'interès mostrat, ambdues entitats van fer també dues reunions informatives sobre el tema a Manresa i a Sant Fruitós, respectivament. Segons les tècniques informadores de SAPSK i Nexa, per a aquest curs 2007 s'ha descobert que «hi ha molta gent interessada a convalidar la seva experiència per títols de FP i cal continuar treballant perquè la informació arribi als diferents sectors professionals i també als responsables de formació de les empreses».

L'Institut Català de Qualificacions Professionals ha rebut aquest any, segons Isidre Ballester, tècnic de l'àrea d'acreditació de l'ICQP, 1.800 sol·licituds a tot Catalunya per començar el procés a la segona fase, que és l'orientació



Montraveta és tècnica informadora al punt d'informació juvenil SAPSK

(on s'assigna un orientador i s'elabora un dossier de competències). Les sol·licituds han triplicat les del curs passat, que van ser 559. Per presentar-se a les proves per a l'acreditació de competències o per a l'avaluació dels crèdits formatius s'ha de tenir 18

anys per als cicles formatius de grau mitjà, 20 per als cicles de grau superior i complir un d'aquests dos requisits: tenir un mínim de dos anys d'experiència laboral en el sector o haver fet una formació professional relacionada amb el sector.

**METALL**

# El Centre de Formació Pràctica estrena l'ampliació amb una invitació a innovar

**ROGER HERNÁNDEZ**  
Manresa

«Per què no anem més enllà? Per què no trencar algun motlle? Per què no som pioners? Per què no explorar noves línies de negoci?». Aquestes preguntes van ser llançades ahir al Palau Firal de Manresa com una invitació a innovar, en una taula rodona sobre els nous reptes del sector del metall. L'assignatura pendent continua sent la col·laboració entre les empreses per desenvolupar projectes d'interès comú de gran abast.

La taula rodona formava part de l'acte inaugural de la darrera ampliació del Centre de Formació Pràctica de Manresa, la segona de la seva història, motivada per la incorporació d'una màquina japonesa de darrera generació que ha requerit una inversió d'uns 350.000 euros (vegeu Regió7 del passat 17 de març).

Les citades preguntes es troben en l'origen de la decisió de l'empresa Vilardell Purifí SA (Santpedor) d'entrar en la fabricació de material sanitari i biotecnològic, segons va explicar l'adjunt a la gerència de la firma bagenca, Albert Giralt. L'empresa rebra di-



Assistents a la taula rodona sobre el futur del metall, celebrada ahir

vendres vivint un dels premis Regió7 com a reconeixement a la seva capacitat innovadora.

La taula rodona va reunir directius de diferents empreses del sector, en un acte seguit per prop d'un centenar de persones. Els participants van coincidir que el futur exigeix més estratègies de col·laboració entre empreses, ad-

ministracions i centres de coneixements.

Altre dels participants, el representant de l'empresa Modelfusa SL (Sant Salvador de Guardiola), Pere Pla, va recomanar «no abarcar-ho tot», sinó especialitzar-se i invertir perquè «la data de caducitat d'una empresa sense inversions és cada cop més curta».

**LA TORNA**

## L'Ajuntament de Manresa encara promet més espai

L'Ajuntament de Manresa ja pensa en la tercera ampliació del Centre de Formació Pràctica, que ara ocupa 502 metres quadrats al Palau Firal. «Ja tinc el pla a punt per dir per on heu de créixer», va comentar l'alcaldede Josep Camprubi als assistents a l'acte. El president de la Cambra de Manresa, Manel Rosell, va afirmar que el Centre ha estat «un catalitzador» del sector del metall. El president executiu de l'empresa de components aeroespacials Gutmar SA (Barcelona), Joan Martorell, i el directiu del grup Applus (Bellaterra), Traian Onaciu, van elogiar el Centre. «Tant de bo en tinguéssim una a Barcelona», va dir Joan Martorell.

**MANRESA**

# Més de la meitat de les aules dels instituts públics de Manresa superen la xifra d'alumnes recomanada

De les 79 aules d'ESO i batxillerat dels instituts públics de Manresa, 43 tenen més de trenta alumnes, la xifra màxima recomanada. A més, n'hi ha disset al límit, amb entre 28 i 30 estudiants. La massificació es pot agreujar amb l'arribada de nous nins, distribuïts per la comissió de l'Oficina Municipal d'Escolarització

**ADRIANA DELGADO**  
Manresa

El 54,5% de les aules dels instituts públics de Manresa estan saturades i acullen més alumnes dels recomanats. Els IES Lluís de Peguera, Guillem Catà, Lacetània i Pius Font i Quer no tenen en la mateixa mesura que els centres d'educació infantil i primària la greu massificació d'alumnat, però tot i així han d'enfrontar-se fins al 80% les aules amb massificació.

L'ALUMNAT DE SECUNDÀRIA	
<b>IES INSTITUT LLUÍS DE PEGUERA</b>	<b>IES INSTITUT LACETÀNIA</b>
• ESO	• ESO
• 1r (3 grups) 83 alumnes	• 1r (3 grups) 77 alumnes
• 2n (3 grups) 103 alumnes	• 2n (3 grups) 88 alumnes
• 3r (3 grups) 91 alumnes	• 3r (3 grups) 96 alumnes
• 4r (4 grups) 120 alumnes	• 4r (4 grups) 115 alumnes
• Batxillerat diürn	• Batxillerat
• 1r (4 grups) 143 alumnes	• 1r (3 grups) 107 alumnes
• 2n (4 grups) 122 alumnes	• 2n (3 grups) 69 alumnes
• Batxillerat nocturn	
• 1r (2 grups) 63 alumnes	
• 2n (2 grups) 100 alumnes	
<b>IES INSTITUT PIUS FONT I QUER</b>	<b>IES INSTITUT GUILLEM CATÀ</b>
• ESO	• ESO
• 1r (3 grups) 89 alumnes	• 1r (3 grups) 90 alumnes
• 2n (3 grups) 92 alumnes	• 2n (3 grups) 92 alumnes
• 3r (4 grups) 122 alumnes	• 3r (3 grups) 93 alumnes
• 4r (3 grups) 90 alumnes	• 4r (3 grups) 78 alumnes
• Batxillerat	• Batxillerat
• 1r (2 grups) 80 alumnes	• 1r (2 grups) 48 alumnes
• 2n (2 grups) 68 alumnes	• 2n (2 grups) 43 alumnes

mes, amb la qual cosa ja es troben al límit de capacitat i augmenten fins al 80% les aules amb massificació. Al Lacetània, pel que fa a l'ESO, el curs amb més alumnes per aula és tercer, on tres grups sumen 96 alumnes, amb una mitjana de 32. Primer té 77 alumnes en tres classes; segon té 68 alumnes en tres grups amb un total de 86 estudiants; i a quart, 115 alumnes repartits en quatre grups. Al Pius, nou de les deu aules que hi ha estan

massificades. Els tracts dels cursos de segon i tercer d'ESO, amb tres i quatre grups i una mitjana de 30,5 alumnes per classe, i del

**17 aules tenen entre 28 i 30 alumnes, i, tot i estar dins dels límits permessos, ja es troben al límit de capacitat**

segon de batxillerat, amb dos grups i un total de 68 estudiants. A primer d'ESO estan al límit, amb 89 alumnes per a tres grups, mentre que quart d'ESO i primer de batxillerat, amb tres grups i 80 alumnes, es mantenen per sota de la ràtio màxima permessa.

El Peguera és el centre més massificat. Totes les classes d'ESO i batxillerat (26) tenen trenta o més alumnes. Quant a ESO, hi ha tres grups de primer amb 93 alumnes, tres grups de segon amb

103, tres grups de tercer amb 91 i quatre grups de quart amb 120. A primer de batxillerat diürn hi ha 143 alumnes per a quatre grups, i a segon, 122 també per a quatre classes. Al nocturn es repeteixen els problemes, amb 63 estudiants en dos grups a primer i 100 estudiants en tres grups a segon. Per al director del centre, Pep Castella, és evident que el cinquè institut «ha de fer més d'horari que tard». Les raons, la dinàmica d'alumnat per grups que hi ha a la secundària i l'augment de la població. Encara que no s'omplissin totes les places en el nou IES, Castella creu que ajudaria als altres centres de secundària, que veurien com baixen les ràtios per aula i podrien treballar millor. El director del Peguera ho veu clar: «val més tenir 25 alumnes que 30». Per últim, al Catà hi ha tres grups per a cada curs d'ESO. A primer, són 90 alumnes a segon, 92 a tercer, 93 a quart, 78 a batxillerat hi ha 48 estudiants en dos grups de primer i 43 més en dos grups a segon. El director del centre, Martí Besora, creu que s'ha de buscar una solució a la massificació, ja que totes les aules estan al límit, i que podria passar pel desdoblament d'alguna línia. L'actual saturació es podria agreujar durant les properes setmanes pel degoteig constant de nous nins. La comissió de l'Oficina Municipal d'Escolarització fa qüestions de repartir els estudiants que es van matricular a al·tíma hora, però durant el curs en poden arribar més.

## L'Ajuntament, en espera per iniciar el procés de cessió dels terrenys per al cinquè IES

Mentre els quatre instituts de Manresa (Lluís de Peguera, Guillem Catà, Lacetània i Pius Font i Quer) treballen per assumir classes massificades, hi ha sobre la taula els plans de la Generalitat de construir un cinquè IES a la ciutat. L'Ajuntament, segons explica la regidora d'Educació, Montserrat Mestres, està esperant l'arribada de la petició del Govern català perquè se'n cedeixi uns terrenys per construir-lo. El cinquè IES de la ciutat es farà al barri de Cal Gravat, i el consistori començarà el procés per cedir el solar corresponent a la Generalitat quan arribi aquesta petició. Segons va explicar el delegat d'Educació de la Generalitat a Barcelona comarques, Camil Fortuny, i com ratifica Mestres, la demanda ja s'ha fet, però no ha arribat a la capital del Baixes.



Montserrat Mestres

Mestres destaca la «mobilitat» que hi ha en les matriculacions a secundària, amb altes i baixes constants, que es fan a través de l'Oficina Municipal d'Escolarització (OME). Quan hi ha un nou alumne, l'OME fa una proposta de matriculació a la comissió

presidida pel inspector de zona, qui assigna l'escola al nou alumne. La família també és informada i ha de fer la matrícula.

Fins que no arribi el cinquè institut, les direccions dels centres de secundària consideren que s'haurien de facilitar més recursos als ja existents per tractar la diversitat (l'arribada de nous nins és constant i les aules d'acollida no donen per a més) o prendre decisions més dràstiques com el desdoblament de línies, que és l'opció que Mestres espera de la Generalitat si la situació empitoreix. Una altra solució per evitar que la massificació a les aules d'ESO i batxillerat vagi a més podria ser encabir alumnes en aules prefabricades als terrenys on s'ha d'ubicar el nou IES. Cal tenir en compte que el projecte del cinquè institut encara s'ha d'elaborar i que la Generalitat, el curs passat, sense fixar calendari, calculava que no estaria «hora de construir».



## Nous reptes en ciència i tecnologia

XXI Jornades Científicotecnològiques  
de l'IES-SEP Lacetània

del 26 al 30 de març



FUNDACIÓ  
LACETÀNIA  
Per al desenvolupament de la formació professional



  
Ajuntament de Manresa

**Regió7**

### Programa

ACTE INAUGURAL, dilluns 26 a les 19h.

#### Tallers

- On és la Química?
- Reptes del segle XXI

#### Xerrades i conferències

- Dilluns 26:
  - La Investigació en Ciències Socials
  - Energia Nuclear: què és, quins reptes representa?
  - Les tecnologies de la informació al servei de les persones
  - Informàtica, societat i medi ambient
- Dimarts 27:
  - Nous materials
  - Funcionament d'un motor híbrid
  - El color del plomatge: aplicacions en la selecció sexual i la valoració ambiental
  - Parc Central - Parc Tecnològic de la Catalunya Central
- Dimecres 28:
  - Com veuen les màquines?
  - I després de la Secundària, vols estudiar ciència, tecnologia o...?
  - Arquitectura sostenible
  - Present i futur dels productes d'assegurances
- Dijous 29:
  - La física dels superherois: de Superman a X-Men
  - Tendències actuals i futures dels productes financers
- Divendres 30:
  - La genètica en el nostre futur
  - Útils i sorprenents? ... les matemàtiques

#### Activitats dutes a terme per alumnes

- Seguiment de les Jornades per Internet
- Taller lúdic per a alumnes (noves tendències en Hip Hop)

#### Amb el suport de:

- Ajuntament de Manresa
- Fundació Lacetània
- AMPA IES Lacetània
- Col·legi Oficial d'Enginyers Tècnics Industrials de Manresa
- Col·legi Oficial d'Aparelladors i Arquitectes Tècnics
- Col·legi Oficial d'Arquitectes de Catalunya
- Consell Comarcal del Bages
- Creixement de Constructors d'Obres de Manresa i comarca
- Creixement d'Electrotècnia, Fontaneria i altres del Bages-Bergueda
- Estrovol Metabòlica del Bages
- PIMEC
- Ofimat
- Fuente Garcia
- Deysé SL
- Caixa Manresa
- Cajamar
- Viatges Martí
- Regió 7

Dissabte 24 de març de 2007



CONVOCATÒRIES

# La ciència i la tecnologia centraran les jornades de l'institut Lacetània

JA. RODRÍGUEZ/Manresa

Els nous reptes de la ciència i la tecnologia seran els eixos centrals de la 21a edició de les Jornades Científicotecnològiques, organitzades per l'institut Lacetània (Manresa). Les jornades tindran experts com el catedràtic d'Informàtica de la Universitat Politècnica de Catalunya, Miquel Barceló, i responsables empresarials com el director del centre d'innovació de Microsoft a Manresa, Albert Esplugas, o el conseller delegat de Projectes Territorials del Bages (PTB), Xavier Furió.

El president de la Fundació Lacetània i de la Cambra de Manresa, Manel Rosell, va destacar ahir en la presentació de les Jornades que és «*fonamental*» que es mantingui el caire «*de col·laboració entre la formació i les empreses, ja que*

*avui no podem pensar en formació sense tenir en compte la sortida en el món empresarial*».

El director de l'Institut Lacetània, Jaume Barniol, va destacar que «*les Jornades complementen la formació dels alumnes i actualitzen els coneixements del professorat*». Alguns dels temes que es tractaran són l'energia nuclear, la informàtica i la sostenibilitat, el funcionament d'un motor híbrid, l'arquitectura o la física.

La vintena d'actes programats tindran lloc entre dilluns i divendres de la setmana que ve a l'Institut Lacetània, i són oberts a tothom. Una de les novetats d'enguany és la posada en marxa un bloc on es pot consultar el programa complet i que permetrà seguir les diferents activitats a través d'Internet. L'adreça del bloc és [ieslacetania.xtec.cat/jornades/](http://ieslacetania.xtec.cat/jornades/).

Regió 7, 22 de març 2007

7 d'abril del 2007

ECONOMIA | 29

ENTREVISTA ► Miquel Barceló, Catedràtic d'Informàtica de la Universitat Politècnica

## «La informàtica és una tecnologia molt potent, però afecta molt el medi ambient»

AURORA RODRÍGUEZ  
Manresa

Miquel Barceló és catedràtic de la Facultat d'Informàtica de la Universitat Politècnica de Catalunya (UPC). Doctorat en enginyeria nuclear, va estudiar enginyeria aeroespacial a Itàlia, però va començar a treballar en informàtica «per no haver de marxar de casa meua». Després de treballar molts anys per a una multinacional del sector informàtic, el 1989, va decidir dedicar tot el seu temps al món universitari. Barceló va ser a Manresa convidat per la Fundació Lacetània.

—Som conscients del que encara pot fer canviar la informàtica?

—El factor multiplicador de les infotecnologies és d'un ordre que no hi ha hagut mai fins ara a la història de la humanitat. Per exemple, la revolució agrícola pot tenir un factor del valor de 100, el de la revolució industrial pot ser de 1.000, mentre que amb les infotecnologies estem parlant de milions o bilions. Cal esperar un gran impacte social. A més a més això ha passat molt de pressa, en uns 50 anys. També té una altra cosa que moltes altres tecnologies no tenen i és que serveix per gairebé tot. Les trobes a les fàbriques, a les oficines, a les llars.

—Tot i això, encara hi ha poca gent que tingui en compte els efectes en el medi ambient?

—Es tracta d'una tecnologia molt potent, amb uns grans efectes socials i encara que tothom pensa que no afecta al medi ambient, sí que afecta. Solem pensar: "home, un cotxe quan el deixem de fer servir és una tonna de material que l'hem de tenir a cementiris d'automòbils, mentre que un ordinador només fa tres o cinc quilos". Però el material de que està fet un ordinador és tòxic, i es tracta de milions d'ordinadors que es desxen de



Miquel Barceló va ser a Manresa convidat per la Fundació Lacetània

fer servir cada any. Ara les deixalles informàtiques s'exporten a països del tercer món, com Xina, la Índia o Pakistan. Amb la informàtica cal fer tot allò que hauríem de fer amb altres aparells com fotocopiadores, neveres, rentadores: reduir, reciclar i reutilitzar.

—Es tracta de l'assignatura pendent en aquest sector?

—Microsoft ha tret el Windows Vista, però ningú no li ha demanat que ho faci. El treuen perquè la gent se'l compra, i això suposa més hardware, en alguns ordinadors no hi cabrà i, per tant, la gent se'n comprarà un de nou perquè hi cabga el Windows Vista. No té res a veure amb la informàtica, té a veure amb la societat de mercat i el consum.

—L'accés a la banda ampla pot ser un element de desequilibri territorial?

—Normalment, sempre es parla de la fructura digital entre països. Però hi ha una altra breuita digital, que és la que es pot donar entre la part rica i la pobre d'una societat, o entre la més jove i la de més edat.

—Entre zones geogràfiques, entre ciutats i comarques, s'està fent un gran esforç perquè l'àmbit rural no en quedi marginat. Conec prou pàges que estan més informatitzats que alguns tallers mecànics que són a ciutat.

—Com veu la relació entre la formació actual i les demandes de les empreses?

—Quan un coneixement es fa acadèmic es torna molt més teòric, profund i seriós i, per uní, més apartat de la realitat. Jo crec que a Espanya es dona una diferència molt gran entre el nivell de formació universitari, que és molt alt, i el nivell pràctic del país. A la Politècnica ensenyem a fer un sistema operatiu, però, així com a Estats Units pots trobar una empresa que pagui algú quan acaba la carrera perquè li faci un sistema operatiu, a Espanya és molt difícil. S'ha d'aconseguir unificar aquestes dues coses i fer que aquestes "gaps" entre el món acadèmic i el món professional cada vegada sigui més petit.

—Per fer que les empreses facin més innovació, que consideri més recomanable, clústers a diferents parts del territori o una sol·licitud de concentració a Barcelona?

—Jo penso que s'han de fer les dues coses. La Politècnica és una universitat que té set campus i un és el de Manresa, per tant aquesta experiència la tenim. En un lloc com Catalunya, segurament té un grau molt exagerat de centralisme barceloní o de l'àrea metropolitana.

—Però el territori és ample i hem d'intentar ser a tot arreu. Això no està renyit amb fer algunes concentracions especials en què e pugui donar un efecte sinèrgic que pugui afavorir el fet de tenir camps punters en desenvolupament tecnològic.

—Però la seva gran passió és la ciència ficció, oi?

—És un hobby que per a mi té utilitat en l'àmbit educatiu i divulgatiu. En un minut de la pel·lícula "El retorn del Jedi" s'han localitzat dotze errors científics, el que és un rècord. He descobert que hi ha molta més gent que té aquest hobby, que estimula la imaginació i ajuda a reflexionar sobre el futur i el present.

Generalitat de Catalunya  
Servei d'Ocupació de Catalunya

FOND SOCIAL EUROPEU

PROMOU:



SI ESTÀS A L'ATUR I T'INTERESSA

ENTRAR A TREBALLAR EN EL  
SECTOR ELECTROMECÀNIC,

T'OFERIM LA POSSIBILITAT DE FORMAR-TE  
I INSERTAR-TE:

1. ELECTROMECÀNICA DE MANTENIMENT

DURADA: 449 H  
INICI: ABRIL/MAIG DE 2007

2. TORNER FRESADOR

DURADA: 584 H  
INICI: MAIG/JUNY DE 2007

3. PREPARADOR PROGRAMADOR •  
MÀQUINES EINES AMB CNC

DURADA: 659 H  
INICI: MAIG/JUNY DE 2007

CURSOS SUBVENCIONATS PEL SERVEI D'OCCUPACIÓ DE CATALUNYA I EL FONS SOCIAL EUROPEU

ORGANITZA:



CENTRE DE FORMACIÓ PRÀCTICA. TELÈFON: 93 875 72 70 ATEL: cp@cfpra.com

31 març 2007

ENSENYAMENT

MIREIA ARSO



La Fira de l'Estudiant obre portes

La quinzena edició de la Fira de l'Estudiant de Manresa es va inaugurar ahir a la tarda al Museu de la Tècnica. El saló bagenc de l'ensenyament, que romandrà obert fins el proper dilluns, ha replantejat enguany la seva organització, en ser assumida directament per l'Ajuntament de Manresa.

Dijous, 12 d'abril 2007

FORMACIÓ

Diari de l'Esport, 20 d'octubre del 2007

Patronals i sindicats acorden un decàleg per augmentar l'alumnat de FP

INTRA-ACN/BARCELONA

El diàleg del capítol de formació professional en el marc de la renovació de l'acord estratègic iniciarà la negociació entre el Govern i els agents econòmics i socials durant els pròxims dies. Amb la intenció d'escalfar motors de cara a la negociació, els

representants de les patronals Foment, Pimec i Fepime i de les centrals sindicals CCOO i UGT han coincidit en el contingut d'un decàleg de mesures per, entre d'altres objectius, incrementar el 40 % l'alumnat de la formació professional a Catalunya. Els sindicats i la patronal consideren

que el país experimenta un dèficit de capital humà, i especialment en la formació professional. El curs 2005-2006 va ocupar 523.793 estudiants en diferents cursos de formació professional. D'aquesta quantitat, poc més de 73.000 estaven en els cicles inicials.

INTRA-ACN



Representants de patronals i sindicats en l'acte d'ahir

## FORMACIÓ

# El Centre de Formació Pràctica presenta maquinària

### | INTRA/Manresa

Uns 50 empresaris i tècnics especialistes del metall de tot l'estat seran avui a Manresa per veure en funcionament la innovadora màquina de què disposa el Centre de Formació Pràctica de la Fundació Lacedània. Es tracta d'una màquina de mecanització de cinc eixos capaç de fabricar peces altament complexes en un termini de temps curt. La màquina, de les anomenades d'alta velocitat, permet augmentar notablement la competitivitat de les empreses i reduir els costos. La màquina va arribar a Manresa el 16 de març passat procedent del Japó i ha permès al centre ampliar l'activitat formativa fins a cobrir totes les fases de transformació de materials ferris. Així, prepara professionals qualificats en aplicacions d'automoció, aeronàutica i indústria eòlica.

*Dimarts, 24 d'octubre 07*

